

Ancienne MAISON



ULTIMHEAT®
VIRTUAL MUSEUM

GODIN

FONDÉE EN 1846

Grand Prix - Classe 102

EXPOSITION UNIVERSELLE
Paris 1889
MEMBRE DU JURY
CONCOURS

SOCIÉTÉ
DU FAMILISTÈRE
DE GUISE

COLIN & C^{IE}

A GUISE (Aisne)
et à BRUXELLES
158, Quai des Usines

ALBUM DIVISIONNAIRE

6^{me} & 7^{me} SÉRIE
NOVEMBRE 1898

6^{me} Série : CALORIFÈRES A FEU INTERMITTENT, A FEU CONTINU, ROULANTS ET COLONNES — 7^{me} Série : CALORIFÈRES HYGIÉNIQUES A COMBUSTION COMPLÈTE, SOCLES, COLONNES ET CHAUFFE-ASSIETTES.

USINES { à GUISE (Aisne)
et à BRUXELLES, 158, Quai des Usines

Magasin d'Échantillons à AMSTERDAM - Singel, 552



ULTIMHEAT®
VIRTUAL MUSEUM

ANCIENNE

M^{on} GODIN

Fondée en 1846

SOCIÉTÉ DU FAMILISTÈRE
DE GUISE

COLIN & C^{IE}

à GUISE (Aisne)

et à BRUXELLES, 158, Quai des Usines

ALBUM DIVISIONNAIRE

6^{me} & 7^{me} SÉRIES

6^{me} Série : CALORIFÈRES A FEU INTERMITTENT, A FEU CONTINU, ROULANTS ET COLONNES. — 7^{me} Série : CALORIFÈRES HYGIÉNIQUES A COMBUSTION COMPLÈTE, SOCLE, COLONNES ET CHAUFFE-ASSIETTES.

NOVEMBRE 1898

USINES { à GUISE (Aisne)
et à BRUXELLES, 158, Quai des Usines

Magasins d'Echantillons à AMSTERDAM — Singel, 552



CALORIFÈRES

à Feu intermittent, à Feu continu, Roulants
et Colonnes pour Calorifères



TABLE SPÉCIALE

Contenant leur numérotation régulière, le folio de leur dessin
et leur poids approximatif d'expédition

N°	Pages de l'Album	Poids approxi- matif d'expédition		N°	Pages de l'Album	Poids approxi- matif d'expédition		N°	Pages de l'Album	Poids approxi- matif d'expédition	
		ordinaï- res	émaillés			ordinaï- res	émaillés			ordinaï- res	émaillés
4	220	77	80	14	223	10		33	227	66	73
5 ^P	221	79	90	15	223	15		35	228	28	32
		90	96	16	223	23		36	228	34	39
5 ^G	221	84	95	17	223	32		37	228	47	54
		94	102	18	224	22		38	228	63	70
6 ^P	221	91	100	19	224	27		39	228	83	100
		101	109	20	224	36		40	228	24	27
6 ^G	221	95	108	21	224	45		41	228	28	34
		106	119	22	224	61		42	228	41	46
7 ^P	221	105	118	23	224	29		43	228	55	60
		116	126	24	224	36		44	228	72	82
7 ^G	221	113	128	25	224	46		45 ^P	229	24	
		131	148	25 ^B	224	52		45 ^S	229	26	
8 ^P	221	116	131			80	93	46 ^P	229	34	
		137	145	26	225	93	104	46 ^S	229	37	
8 ^G	221	124	141			100	116	47 ^P	229	42	
		143	160	27	225	110	121	47 ^S	229	45	
9 ^P	222	161	192			124	145	48 ^P	229	52	
		175	200	28	225	143	156	48 ^S	229	55	
9 ^G	222	174	196			155	185	49 ^P	229	60	
		189	220	29	225	180	210	49 ^S	229	63	
10	223	38	44			186	219	52	229	74	85
11	223	48	53	30	226	214	238	53	229	93	106
12	223	57	64	31	227	38	43	54	229	114	124
13	223	70	83	32	227	50	60	55	229	51	59

TABLE SPÉCIALE (Suite)

N°	Pages de l'Album	Poids approximatif d'expédition		N°	Pages de l'Album	Poids approximatif d'expédition		N°	Pages de l'Album	Poids approximatif d'expédition	
		ordinaires	émaillés			ordinaires	émaillés			ordinaires	émaillés
56	229	56	63	94	239	27	32	132 ^B	247	46	54
57	230	76	88	95	239	30	37	133	248	175	
58	230	90	100	96	239	36	40	134	248	225	
59	230	100	113	96 ^B	239	43	52	137	250	158	170
60	232	13		97	240	101		139	252	152	
61	232	16		98	240	115		140	252	200	
62	232	19		99	240	129		145	254	41	48
63	232	25		99 ^B	240	183		146	254	54	61
64	232	34		100	240	147		147	254	66	74
65	232	45	52	100 ^B	240	202		148	254	88	97
66	232	57	64	104	242	15		150	255	29	41
67	232	78	88	105	242	17		151	255	32	45
68	232	99	111	106	242	19		152	255	38	52
69	232	127	142	108	242	154	170	152 ^B	255	49	60
70	233	110		110	244	11					
71	233	91		111	244	12					
72	234	139	157	112	244	12					
75	235	68		113	244	14					
76	235	90		114	244	15					
77	235	95		115	244	18					
78	235	104		116	244	21					
79	235	132		117	244	22					
80	235	150		118	244	24					
81	236	72	84	119	244	26					
82	236	79	95	120	245	20					
83	236	91	105	121	245	24					
84	238	43		122	245	31					
85	238	50		123	245	40					
86	238	57		124	245	48					
87	238	66		125	246	40	48				
88	238	82		126	246	50	58				
89	238	44	48	127	246	64	72				
90	238	53	62	128	246	78	89				
91	238	70	83	130	247	27	32				
92	238	93	105	131	247	30	37				
93	238	112	132	132	247	36	40				

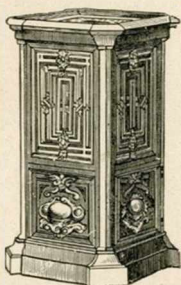
. CALORIFÈRES ROULANTS		
sans buste, ni plaque, ni boîte à fumée, ni chauffe-plat.		
1	256	44
2	256	51
3	256	64
5	258	65
8	260	60
9	262	64

COLONNES		
1	263	
2	263	
3	263	
4	263	
5	264	
6	264	
7	264	
8	264	



CALORIFÈRE A BOIS N° 4

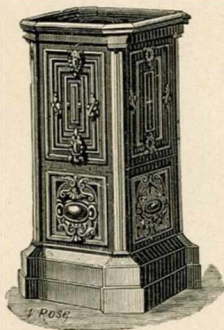
SANS SOCLE



DIMENSIONS

Hauteur sans socle	» 865
— avec socle	» 955
Largeur du socle	» 585
— de la base.	» 510
— du fût	» 365
— du dessus.	» 480
Diamètre extérieur de la buse.	» 106
Distance du sol au dessus de la buse derrière, sans socle.	» 510
— — — — — avec socle.	» 600

AVEC SOCLE



Ce Calorifère est spécial pour l'usage du bois.
Il est expédié avec **Buse dessus** à moins qu'il soit demandé avec **Buse derrière**.

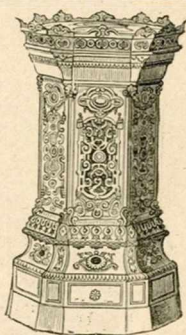
Modèles Déposés

CALORIFÈRES N^{os} 5, 6 ET 7

DESSUS PLAT



DESSUS A GALERIE



DIMENSIONS DES CALORIFÈRES

	N ^{os}	5	6	7	8
Hauteur sans galerie.		» 875	» 940	» 985	1 040
— avec galerie.		» 920	» 985	1 035	1 085
Largeur du socle		» 550	» 570	» 610	» 645
— du fût.		» 350	» 370	» 400	» 450
— du dessus simple		» 455	» 495	» 525	» 565
— du dessus à galerie.		» 510	» 545	» 580	» 620
Diamètre extérieur de la buse.		» 111	» 125	» 132	» 132
Distance du sol au dessus de la buse derrière.		» 595	» 620	» 660	» 675

CALORIFÈRE N^o 8

DESSUS PLAT



DESSUS A GALERIE



(Voir la notice relative au Calorifère N^o 9, page 222).

Tous ces Calorifères ont les mêmes dispositions et présentent les mêmes avantages.

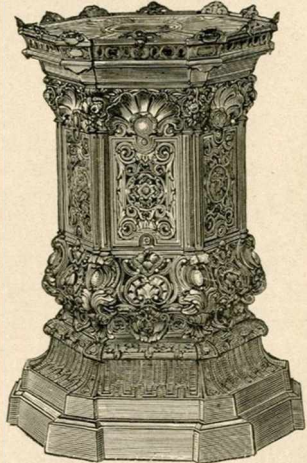
Modèles Déposés

CALORIFÈRE N° 9

DESSUS PLAT



DESSUS A GALERIE



DIMENSIONS

Hauteur sans galerie.	1 135
— avec —	1 155
Largeur de la base.	» 840
— du fût	» 525
— du dessus simple.	» 680
— — à galerie.	» 735
Diamètre extérieur de la buse.	» 160
Distance du sol au dessus de la buse derrière.	» 800

Ce Calorifère, construit pour brûler la houille et le coke, peut être fourni, soit à **feu intermittent**, soit à **feu continu**; dans ce dernier cas, il ne se fait qu'avec dessus à galerie.

Le **Foyer** et la **Cloche** qui le surmonte sont entièrement en fonte.

La porte du foyer est abattante.

Le **Socle** est disposé pour laisser cir-

culer, autour du foyer, l'air amené de l'extérieur, par un conduit spécial pratique sous le plancher.

Ils se font à **Buse derrière**, à **Buse dessus** ou à **Buse dessous**.

Sauf indications contraires, ils s'expédient à buse dessus et à dessus plat quand ils sont à feu intermittent.

Une notice explicative pour le placement des Calorifères à buse dessous est fournie avec chaque appareil.

Modèle Déposé

CALORIFÈRES N^{OS} 10, 11, 12 ET 13

AVEC PIEDS



Ces Calorifères, à feu intermittent, ne peuvent brûler que la houille ou le coke.

L'intérieur, indépendant de l'enveloppe, peut s'enlever facilement; il se compose : d'un **Foyer** en fonte, où s'opère la combustion, et d'une **Cloche** également en fonte, placée au-dessus, dans laquelle est pratiquée l'ouverture à porte abattante qui sert à l'introduction du combustible.

La **Buse mobile** peut être placée dessus ou derrière.

Ils s'expédient toujours avec pieds, s'ils n'ont été demandés avec socle.

AVEC SOCLE



	DIMENSIONS AVEC PIEDS				DIMENSIONS AVEC SOCLE			
	N ^{OS}	10	11	12	13	10	11	12
Hauteur	» 730	» 805	» 905	» 995	» 730	» 805	» 905	» 995
Diamètre du dessus	» 310	» 340	» 375	» 420	» 310	» 340	» 375	» 420
— du fût	» 235	» 260	» 270	» 310	» 235	» 260	» 270	» 310
— du socle	» 315	» 350	» 380	» 430	» 365	» 405	» 430	» 475
— extérieur de la buse	» 097	» 097	» 111	» 111	» 097	» 097	» 111	» 111
Distance du sol au dessus de la buse derrière.	» 590	» 640	» 720	» 790	» 590	» 640	» 720	» 790

CALORIFÈRES N^{OS} 14, 15, 16 ET 17

A SOCLE



Ces Calorifères sont spéciaux pour l'usage de la houille et du coke. Sauf indication contraire, ils sont livrés à socle et buse derrière; sur demande à pieds.

A PIEDS



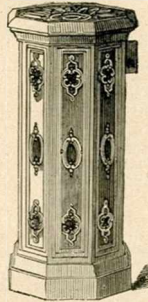
	DIMENSIONS DES CALORIFÈRES			
	N ^{OS}	14	15	16
Hauteur	» 470	« 575	» 675	» 790
Diamètre du dessus	» 180	» 220	» 260	» 305
Largeur de la base	» 240	» 315	» 370	» 395
Diamètre extérieur de la buse	» 068	» 077	» 090	» 104
Distance du sol au dessus de la buse	» 405	» 500	» 590	» 690

Modèles Déposés

CALORIFÈRES N^{OS} 18, 19, 20, 21 ET 22

Les Calorifères N^{os} 18 à 22, à **Feu** continu, sont faits pour brûler le coke et l'an-thracite.

Leur **Foyer**, formé d'un cylindre mobile en fonte, reçoit en une seule fois tout



le combustible qu'il peut contenir.

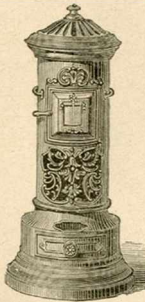
Il est bon d'avoir un foyer de rechange que l'on emplit d'avance de combustible.

Ils ne se font qu'à buse derrière.

DIMENSIONS DES CALORIFÈRES					
N ^{os}	18	19	20	21	22
Hauteur	» 625	» 680	» 745	» 755	» 805
Diamètre du dessus.	» 275	» 310	» 355	» 400	» 465
Largeur de la base	» 265	» 300	» 340	» 390	» 455
Diamètre extérieur de la buse	» 076	» 080	» 090	» 090	» 104
Distance du sol au dessus de la buse.	» 565	» 620	» 665	» 680	» 720

CALORIFÈRES N^{OS} 23, 24, 25 ET 25^B

AVEC SOCLE

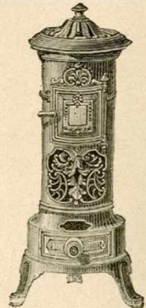


Ces Calorifères, à **feu intermittent**, brûlent également bien la houille et le coke.

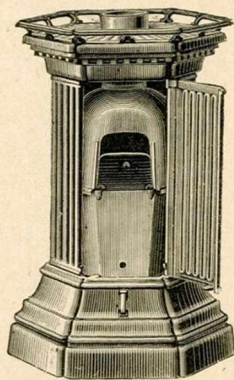
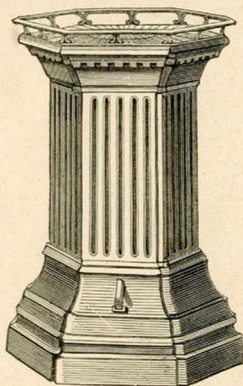
Ils se font avec foyer en fonte ou, sur demande, avec foyer en briques réfractaires.

Ils sont toujours fournis avec buse derrière, s'ils n'ont été demandés avec buse dessus.

AVEC PIEDS



DIMENSIONS AVEC SOCLE					DIMENSIONS AVEC PIEDS			
N ^{os}	23	24	25	25 ^B	23	24	25	25 ^B
Hauteur totale	» 780	» 800	» 875	» 940	» 795	» 865	» 940	1 020
Diamètre du socle.	» 345	» 390	» 440	» 480	» 315	» 350	» 400	» 465
— du fût	» 190	» 230	» 255	» 285	» 190	» 230	» 255	» 285
— extérieur de la buse.	» 097	» 104	» 111	» 115	» 097	» 104	» 111	» 115
Distance du sol au dessus de la buse.	» 660	» 720	» 780	» 830	» 675	» 785	» 845	» 910

CALORIFÈRES N^{OS} 26, 27, 28 ET 29


DIMENSIONS DES CALORIFÈRES

	N ^{OS}	26	27	28	29
Hauteur	»	940	» 965	1 050	1 110
Largeur du dessus	»	520	» 590	» 695	» 765
— du fût	»	350	» 400	» 475	» 535
— de la base	»	575	» 645	» 730	» 805
Diamètre extérieur de la buse	»	111	» 132	» 132	» 160
Distance du sol au dessus de la buse derrière	»	660	» 750	» 730	» 770

Ces Calorifères, à **feu intermittent**, sont disposés pour brûler la houille et le coke.

L'intérieur, indépendant de l'enveloppe, peut s'enlever facilement; il se compose d'un **Foyer** où s'opère la combustion et d'une **Cloche** placée au-dessus, dans laquelle est pratiquée l'ouverture à porte abattante, qui sert pour l'introduction du combustible.

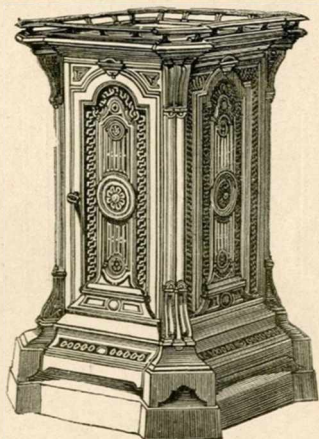
Ils sont toujours expédiés avec foyer tout en fonte, mais ils peuvent être

fournis avec foyer en fonte garni de briques réfractaires, sauf les N^{OS} 26 et 27 à buse dessous.

Il se font à **Buse dessus**, à **Buse derrière** ou à **Buse dessous** et sont, sauf indications contraires en faisant la commande, expédiés à buse dessus.

Le **Socle** est disposé pour laisser circuler autour du foyer l'air amené de l'extérieur par un conduit spécial pratiqué sous le plancher.

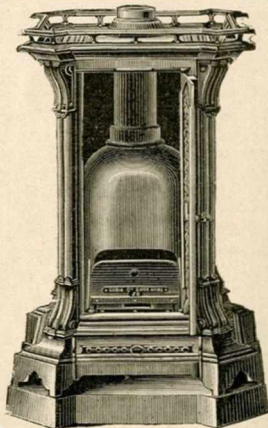
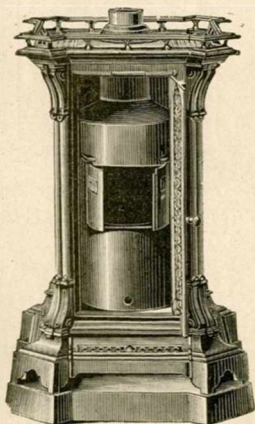
CALORIFÈRE RECTANGULAIRE N° 30



VUES INTÉRIEURES

AVEC FOYER A HOUILLE

AVEC FOYER A BOIS



(Voir les dimensions et la description page 227)

Modèle Déposé

DIMENSIONS DU CALORIFÈRE N° 30

Hauteur.	1 125
Largeur du dessus.	» 665 × » 750
— du fût.	» 440 × » 540
— du socle.	» 750 × » 845
Diamètre extérieur de la buse.	» 411
Distance du sol au dessus de la buse derrière.	» 695

Ce Calorifère est à **feu intermittent**. Il peut recevoir un **Foyer** pour brûler la houille et le coke ou, sur demande, un **Foyer** au bois.

Le Foyer à houille seul peut, si on le désire, être garni de briques réfractaires.

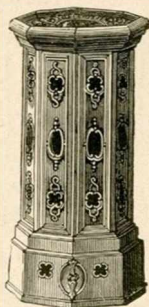
Une cloche en fonte, munie de deux portes ouvrantes pour l'introduction du combustible, complète l'intérieur.

Le Foyer au bois consiste en une caisse

rectangulaire, munie intérieurement de chenets et extérieurement d'une porte abattante, qui ferme l'ouverture par laquelle on introduit le bois.

Il est également surmonté d'une cloche de grande surface de chauffe.

Il se fait à **Buse dessus**, à **Buse derrière** ou à **Buse dessous**; sauf indications contraires, on le fournit à buse dessus.

CALORIFÈRES N^{os} 31, 32 ET 33

DIMENSIONS DES CALORIFÈRES

	N ^{os}	31	32	33
Hauteur.		» 735	» 785	» 850
Diamètre du dessus.		» 355	» 400	» 465
— de la base.		» 370	» 410	» 480
— extérieur de la buse.		» 070	» 080	» 090
Distance du sol au dessus de la buse.		» 655	» 690	» 755

Ces Calorifères à feu continu sont construits pour brûler le coke et l'antracite.

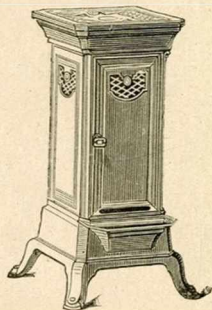
Le **Foyer**, formé d'un cylindre mobile en fonte, reçoit en une fois tout le

combustible qu'il peut contenir.

La **Grille est à bascule**, ce qui permet de faire tomber les cendres dans le cendrier sans enlever le foyer.

Ils ne se font qu'à buse de côté.

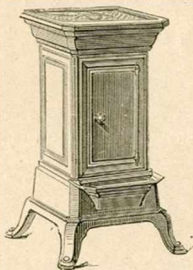
CALORIFÈRES N^{OS} 35, 36, 37, 38 ET 39



DIMENSIONS DES CALORIFÈRES

	N ^{OS}	35	36	37	38	39	40	41	42	43	44
Hauteur	»	640	680	740	780	810	560	595	635	670	685
Largeur totale	»	340	365	420	470	520	345	365	440	485	530
— des panneaux	»	195	220	265	315	350	190	220	265	310	350
— des côtés du dessus	»	265	295	350	390	445	265	295	350	390	445
Diamètre extérieur de la buse	»	690	690	690	690	104	690	690	690	690	104
Distance du sol au dessus de la buse	»	455	485	505	580	560	470	495	535	555	575

CALORIFÈRES N^{OS} 40, 41, 42, 43 ET 44



Dans ces Calorifères à feu intermittent, le **Foyer** est garni de briques réfractaires; celui des N^{OS} 35, 36, 40 et 41 est spécial pour brûler la houille;

Celui des N^{OS} 37 à 39 et 42 à 44 peut servir pour la houille et pour le bois; à cet effet, une plaque chenet est expédiée avec chaque meuble.

Le **Dessus** à charnières s'ouvre comme l'indique la figure ci-dessus.

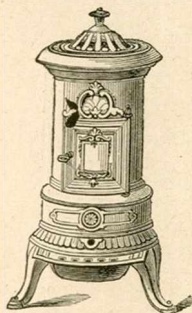
Les N^{OS} 35 à 39 possèdent un **Four** chauffé-assiettes au dessus du foyer, les N^{OS} 40 à 44 n'en ont pas.

Un **Registre** placé sur le devant du tiroir à cendres sert à régler le tirage.

Ils ne se font qu'à buse derrière.

CALORIFÈRES N^{os} 45, 46, 47, 48 ET 49

A PIEDS



Ces Calorifères, à feu intermittent, sont spéciaux pour l'usage de la houille et du coke.

La partie formant **Foyer** est toujours revêtue de briques réfractaires.

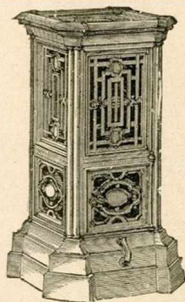
Ils sont ordinairement fournis à buse derrière et avec pieds; sur demande, ils sont expédiés à buse dessus et avec socle plein.

A SOCLE



DIMENSIONS DES CALORIFÈRES

N ^{os}	45	46	47	48	49	52	53	54	55	56
Hauteur.	» 555	» 625	» 695	» 800	» 870	» 870	» 945	1 005	» 835	» 830
Largeur du dessus. . .	» 275	» 315	» 355	» 375	» 385	» 430	» 480	» 525	» 350	» 350
— du fût	» 195	» 220	» 250	» 265	» 290	» 325	» 365	» 395	» 265	» 265
— de la base.	» 300	» 360	» 395	» 420	» 445	» 500	» 540	» 575	» 405	» 405
Diamètre ext. de la buse	» 094	» 094	» 104	» 111	» 111	» 111	» 111	» 132	» 095	» 114
Dist. du sol au dessus de la buse.	» 485	» 530	» 570	» 660	» 740	» 750	» 815	» 870	» 730	» 740

CALORIFÈRES N^{os} 52, 53 ET 54

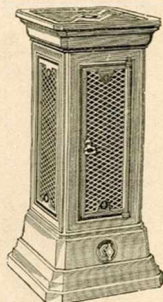
Les Calorifères à feu intermittent N^{os} 52 à 54 sont à l'usage de la houille et du coke.

Le **Foyer** peut être fourni tout en fonte ou, sur demande, avec garniture en briques réfractaires.

Les portes du foyer s'ouvrent en coulissant autour de la cloche.

Ils s'expédient à buse dessus ou, sur demande, à buse derrière.

Le Calorifère à feu continu N^o 55

CALORIFÈRES N^{os} 55 ET 56

est spécial pour l'usage du coke.

Il est muni d'une **grille à bascule**.

Le dessus s'ouvre à charnières.

Il ne se fait qu'à buse derrière.

Le Calorifère à feu intermittent

N^o 56 peut brûler la houille et le coke.

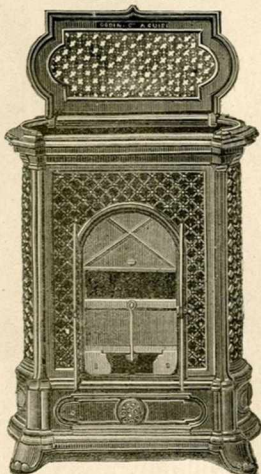
Les portes du foyer coulissent autour de la cloche.

Il s'expédie à buse dessus s'il n'est demandé à buse derrière.

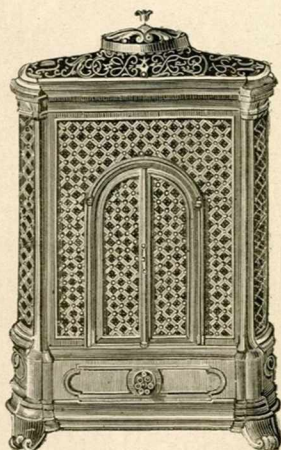
Modèles Déposés

CALORIFÈRES N^{OS} 57, 58 ET 59

DESSUS PLAT

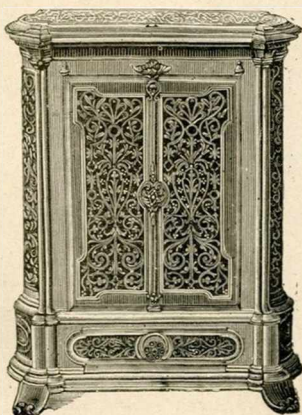


DESSUS CLOCHE

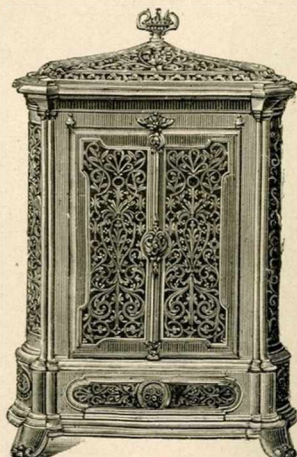


CALORIFÈRES N^{OS} 57^B, 58^B ET 59^B

DESSUS PLAT



DESSUS CLOCHE



*(Voir les dimensions et la description page 231)
(Voir à la page suivante les Calorifères N^{OS} 57^C, 58^C et 59^C)*

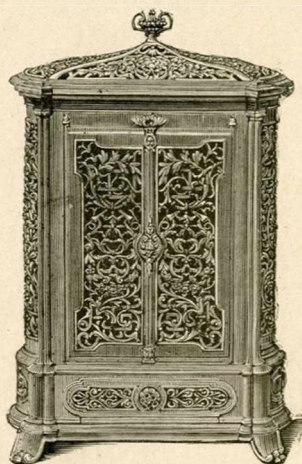
Modèles Déposés

CALORIFÈRES N^{os} 57^c, 58^c ET 59^c

DESSUS PLAT



DESSUS CLOCHE



DIMENSIONS DES CALORIFÈRES

	N ^{os}	57-57 ^b -57 ^c	58-58 ^b -58 ^c	59-59 ^b -59 ^c
Hauteur totale, dessus plat		» 785	» 840	» 900
— — — cloche		» 850	» 900	» 955
Largeur du dessus		» 620	» 640	» 680
— du fût		» 525	» 560	» 600
— de la base		» 630	» 660	» 705
Profondeur		» 375	» 390	» 395
Diamètre extérieur de la buse		» 125	» 132	» 132
Distance du sol au dessus de la buse		» 680	» 740	» 785

Les Calorifères N^{os} 57 à 59 ne diffèrent des N^{os} 57^b à 59^b et des N^{os} 57^c à 59^c que par l'ornementation de l'enveloppe, l'intérieur est le même pour tous.

Dans les N^{os} 57 à 59, les parties qui constituent l'enveloppe sont d'une seule pièce et ne peuvent recevoir qu'une seule nuance d'émail.

Dans les N^{os} 57^b à 59^b, les panneaux mobiles sont toujours fournis en fonte nickelée ou cuivrée, quel que soit l'émail appliqué au reste du meuble.

Dans les N^{os} 57^c à 59^c, les panneaux mobiles peuvent être émaillés de la même nuance que le reste du meuble ou d'une nuance différente; ils peuvent aussi être nickelés ou cuivrés.

Le **Foyer**, généralement fourni tout en fonte, à moins qu'il soit demandé avec briques réfractaires, est disposé pour brûler de la houille ou du coke. Il est surmonté d'une cloche également en fonte, dont le dessus plat est muni de deux trous avec tampons, qui permettent de tenir chaud et même de cuire certains mets.

La porte du foyer, qui s'ouvre en montant, est équilibrée par un contrepoids.

La **Grille**, qui est à bascule, rend le nettoyage du foyer des plus faciles.

Ils ne se font qu'à buse derrière.

Ils sont toujours, sauf demande contraire, expédiés à dessus plat.



6^{me} SÉRIE

CALORIFÈRES N^{OS} 60, 61, 62, 63 ET 64

DESSUS CLOCHE

DESSUS PLAT

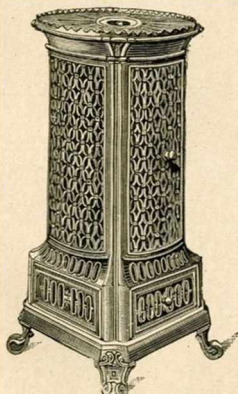
DESSUS CLOCHE ET FEU VISIBLE



Ces Calorifères sont faits pour brûler la houille et le coke. Sauf demande contraire, ils sont expédiés à dessus plat et buse derrière. Sur demande, ils peuvent être livrés avec dessus cloche, avec dessus plat et buse dessus, à feu visible avec porte à mica.

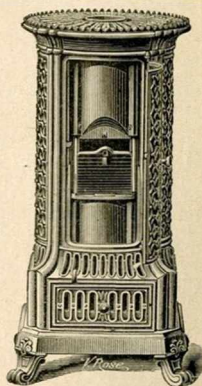
DIMENSIONS DES CALORIFÈRES

N ^{OS}	60	61	62	63	64	65	66	67	68	69
Diamètre du dessus	» 465	» 485	» 495	» 25	» 245	» 350	» 385	» 445	» 540	» 560
— du fût	» »	» »	» »	» »	» »	» 255	» 295	» 355	» 410	» 455
Largeur de la base	» 260	» 285	» 315	» 350	» 390	» 355	» 400	» 450	» 500	» 550
Hauteur totale	» 565	» 635	» 715	» 770	» 890	» 790	» 860	» 960	» 1 050	» 1 445
Diamètre extérieur de la buse	» 080	» 080	» 097	» 111	» 085	» 107	» 111	» 111	» 125	» 135
Distance du sol au dessus de la buse	» 540	» 610	» 680	» 745	» 820	» 690	» 765	» 865	» 940	» 1 040



CALORIFÈRES

N^{OS} 65, 66, 67, 68 ET 69



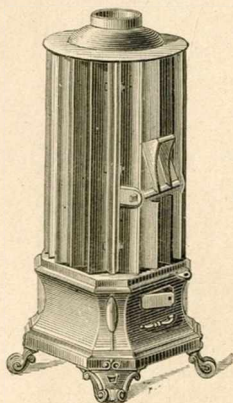
Ces Calorifères, à feu intermittent, N^{OS} 65 à 69 sont à l'usage de la houille et du coke. Le Foyer, tout en fonte, est d'une seule pièce, la porte est abattante. Le Dégrillage s'opère au moyen d'un mouvement de va-et-vient. L'enveloppe ajourée assure une grande circulation d'air autour du foyer. La Buse mobile peut être placée dessus ou derrière.

Modèles Déposés

CALORIFÈRES

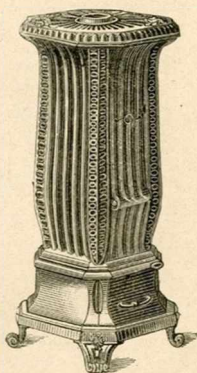
N° 70

A LAMES PLEINES



N° 71

A LAMES CREUSES



DIMENSIONS DES CALORIFÈRES

	N ^{os}	70	71
Largeur du dessus.	»	380	» 435
— du fût	»	360	» 332
— de la base.	»	395	» 435
Hauteur.	»	925	» 1 035
Diamètre extérieur de la buse. . .	»	132	» 118

Ces Calorifères, à feu intermittent, sont construits pour brûler la houille et le coke.

Ils se composent essentiellement d'un fût tout en fonte, garni de lames également en fonte; cette disposition présente une **grande surface de chauffe** qui garantit l'utilisation et la répartition la plus complète du calorique.

Un mouvement de va-et-vient

est adapté à la grille pour en permettre le nettoyage sans le secours du tisonnier.

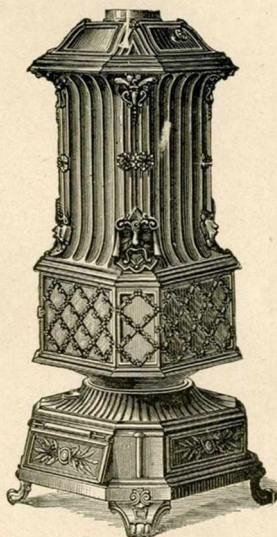
Ils sont toujours fournis avec la buse dessus.

Sur demande, le N° 70 peut être livré avec une **cuvette en fonte émaillée** intérieurement, destinée à recevoir l'eau qui, par son évaporation, doit maintenir l'air chaud au degré hygrométrique convenable.

Modèles Déposés



CALORIFÈRE A FEU CONTINU N° 72



DIMENSIONS

Hauteur totale	1 285
Largeur du socle	» 555
— du foyer lumineux	» 445
— du fût	» 325
— du dessus	» 515
Diamètre extérieur de la buse	» 139
Contenance en coke kilos	14 000
Capacité chauffée, environ mètres cubes	250

Ce Calorifère, à feu continu et à l'usage exclusif du coke et de l'antracite, a sa place marquée dans les salles d'écoles, les salles d'attente dans les gares, les magasins et en général partout où l'on a besoin d'une chaleur régulière.

Il se compose essentiellement d'un **Foyer spacieux** que l'on alimente de combustible en petits morceaux, par un **Tuyau réservoir** cylindrique ouvert à sa partie supérieure; **cette ouverture est fermée hermétiquement par un tampon dont le rebord saillant repose dans une rainure toujours pleine de sable afin d'éviter les sorties de gaz.** — Ce tampon est dissimulé par un couvercle mobile qui fait partie de la tête du calorifère. Le tuyau réservoir est entouré d'une enveloppe

à ondulations qui constitue une grande surface de chauffe.

Le **Foyer** proprement dit est entouré de huit faces garnies de mica par lesquelles la chaleur rayonne dans la pièce; les quatre grandes faces sont munies de portes qui facilitent l'allumage et permettent de surveiller la marche du feu.

Une **Grille à mouvement de va-et-vient** permet le nettoyage du foyer sans le secours du tisonnier.

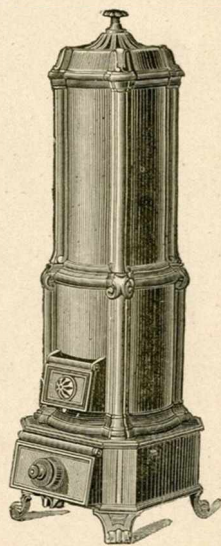
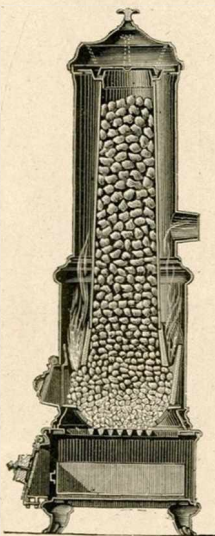
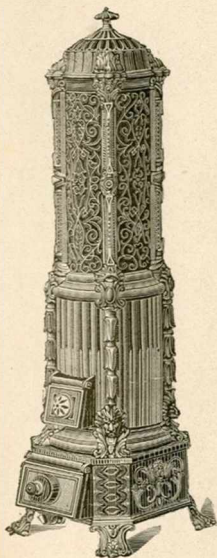
L'entrée de l'air pour l'alimentation de la combustion se règle par la porte du cendrier, qui glisse à volonté sur son siège.

Il ne se fait qu'à buse dessus.

Sur demande, il peut être fourni sans pieds.

CALORIFÈRES A FEU CONTINU

(BREVETÉS S. G. D. G.)

N^{os} 75 ET 76N^{os} 77, 78, 79 ET 80

DIMENSIONS DES CALORIFÈRES

	N ^{os}	75	76	77	78	79	80
Hauteur totale		1 140	1 270	1 330	1 375	1 425	1 475
Largueur de la base		» 350	» 370	» 400	» 445	» 495	» 545
— du fût à hauteur du foyer		» 245	» 280	» 310	» 345	» 380	» 410
Diamètre extérieur de la buse		» 083	» 083	» 083	» 083	» 090	» 090
Distance du sol au dessus de la buse		» 725	» 790	» 840	» 865	» 900	» 950
Contenance en coke kilos		3 600	4 200	6 000	8 000	9 500	15 000
Capacité chauffée, environ mètres cubes		75	100	125	150	200	275

Ces Calorifères, à feu continu et à l'usage exclusif du coke et de l'antracite, ont leur place marquée dans les salles d'écoles et d'attente dans les gares, dans les magasins et en général partout où l'on a besoin d'une chaleur régulière et longtemps maintenue.

Ils se composent d'un **Foyer spacieux**, que l'on alimente de combustible en petits morceaux par un **Tuyau réservoir** cylindrique ouvert à sa partie supérieure; cette ouverture est fermée hermétiquement par un joint de sable.

Le tuyau réservoir est entouré d'une enveloppe de grande surface qui transmet toute la chaleur produite par la combustion.

Une **Grille à mouvement de va-et-vient** permet le nettoyage du foyer sans le secours du tisonnier.

L'entrée de l'air pour l'alimentation de la combustion se règle au moyen du clapet à vis placé au milieu de la porte du cendrier.

Une porte, garni de mica, placée à hauteur du foyer, facilite l'allumage et la conduite du feu.

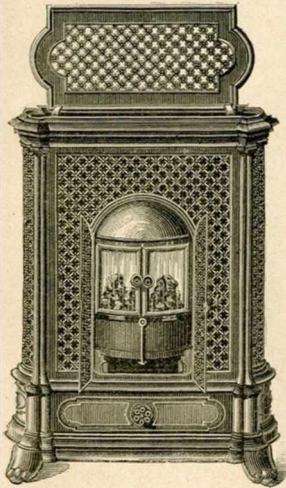
Une cuvette en fonte émaillée, appelée **saturateur**, se place sous la tête de l'appareil; elle doit toujours contenir l'eau nécessaire au maintien de l'état hygrométrique convenable de l'air.

Ils ne se font qu'à buse derrière.

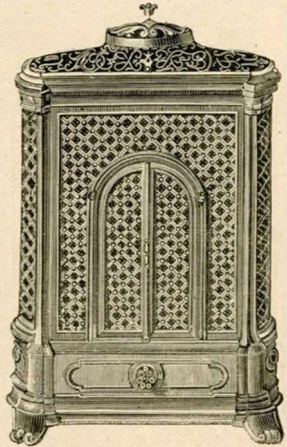
Modèles Déposés

CALORIFÈRES N^{os} 81, 82 ET 83

DESSUS PLAT

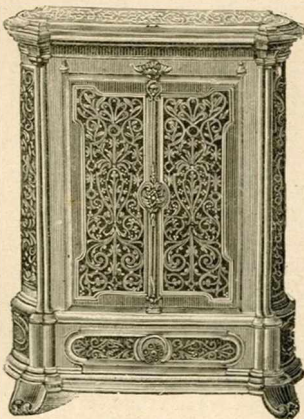


DESSUS CLOCHE

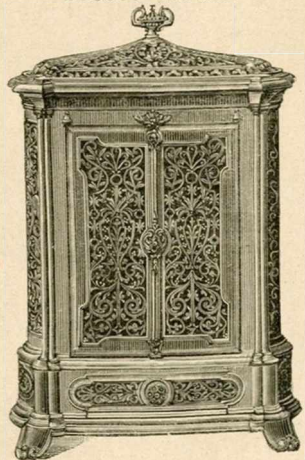


CALORIFÈRES N^{os} 81^B, 82^B ET 83^B

DESSUS PLAT



DESSUS CLOCHE



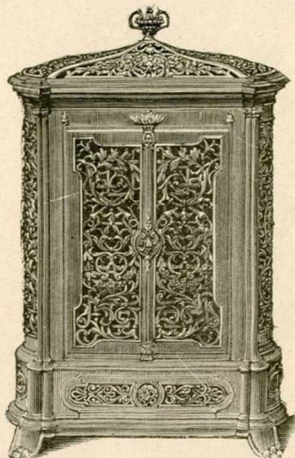
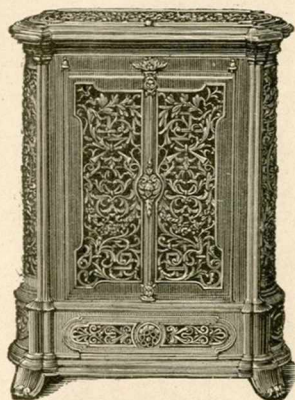
(Voir page 237 les dimensions et la description)
(Voir à la page suivante les Calorifères N^{os} 81^C, 82^C et 83^C)

Modèles · Déposés

CALORIFÈRES N^{os} 81^c, 82^c ET 83^c

DESSUS PLAT

DESSUS CLOCHE



DIMENSIONS DES CALORIFÈRES

	N ^{os}	81-81 ^B 81 ^C	82-82 ^B 82 ^C	83-83 ^B 83 ^C
Hauteur totale, dessus plat		» 785	» 840	» 900
— — — cloche		» 850	» 900	» 955
Largeur du dessus		» 620	» 640	» 680
— du fût		» 525	» 560	» 600
— de la base		» 630	» 660	» 705
Profondeur		»* 375	» 390	» 395
Circonférence extérieure de la buse		» 460	» 483	» 518
Distance du sol au dessus de la buse		» 610	» 660	» 680

Les Calorifères à feu intermittent N^{os} 81 à 83 ne diffèrent des N^{os} 81^B à 83^B et des N^{os} 81^C à 83^C que par l'ornementation de l'enveloppe ; l'intérieur est le même pour tous.

Dans les N^{os} 81 à 83, les parties qui constituent l'enveloppe sont d'une seule pièce et ne peuvent recevoir qu'une seule nuance d'émail.

Dans les N^{os} 81^B à 83^B, les panneaux mobiles sont toujours fournis en fonte nickelée ou cuivrée, quel que soit l'émail appliqué au reste du meuble.

Dans les N^{os} 81^C à 83^C, les panneaux mobiles peuvent être émaillés de la même nuance que le reste du meuble ou d'une nuance différente ; ils peuvent aussi être nickelés ou cuivrés.

Le **Foyer**, généralement fourni tout en fonte, à moins qu'il soit demandé avec briques réfractaires, est disposé pour brûler de la houille ou du coke. Il est surmonté d'une cloche également en fonte, dont le dessus plat est muni d'un trou avec tampon, qui permet de tenir chauds et même de cuire certains mets.

Les portes du foyer, qui coulisent autour de la cloche, sont garnies de mica ou de toile métallique, ce qui permet de voir le feu en tout temps.

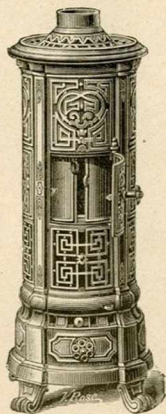
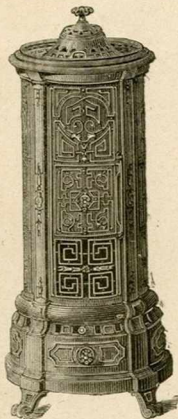
La **Grille est à bascule** et par suite le nettoyage du foyer très facile.

Ils sont toujours, sauf demande contraire, expédiés à dessus plat et avec portes de foyer garnies de mica.

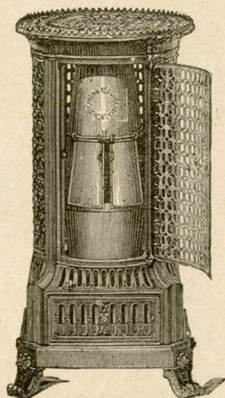
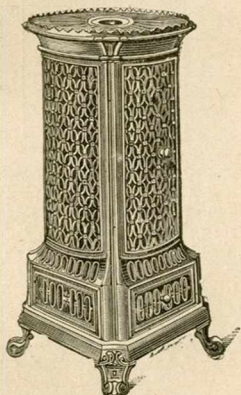
Ils ne se font qu'à buse derrière.

Modèles Déposés

CALORIFÈRES N^{OS} 84, 85, 86, 87 ET 88



CALORIFÈRES N^{OS} 89, 90, 91, 92 ET 93



(Voir les dimensions et la description page 239)

Modèles Déposés

DIMENSIONS DES CALORIFÈRES

	N ^{os}	84	85	86	87	88	89	90	91	92	93
Hauteur totale	»	870	» 930	» 980	1 030	1 110	» 790	» 860	» 960	1 050	1 145
Diamètre du dessus	»	»	»	»	»	»	» 350	» 395	» 445	» 510	» 560
— du fût	»	235	» 265	» 290	» 310	» 345	» 255	» 290	» 355	» 410	» 455
Largeur du socle	»	»	»	»	»	»	» 355	» 400	» 450	» 500	» 550
Diamètre extérieur de la buse	»	104	» 111	» 111	» 111	» 125	» 104	» 111	» 118	» 125	» 135
Distance du sol au dessus de la buse	»	745	» 760	» 815	» 855	» 945	» 600	» 765	» 865	» 940	1 040

Les Calorifères à feu intermittent N^{os} 84 à 88 et 89 à 93 sont à l'usage de la houille et du coke.

Leur intérieur est composé d'un Foyer et d'une Cloche en fonte munie de deux portes qui coulisent autour d'elle.

Un mouvement de va-et-vient sert au nettoyage de la grille.

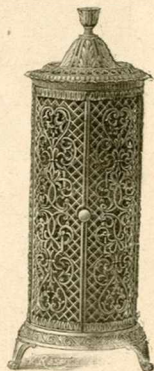
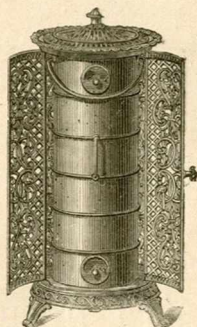
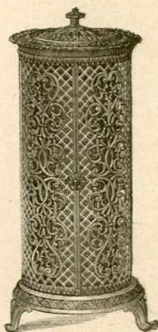
L'enveloppe extérieure, toujours en fonte ordinaire, est ajourée tout autour du foyer.

La Buse mobile peut être placée dessus ou derrière.

CALORIFÈRES A FEU CONTINU N^{os} 94, 95, 96 ET 96^B

DESSUS PLAT

DESSUS CLOCHE



DIMENSIONS DES CALORIFÈRES

	N ^{os}	94	95	96	96 ^B
Hauteur	»	720	» 750	» 770	» 800
Diamètre du fût	»	260	» 270	» 290	» 310
— de la buse	»	083	» 083	» 083	» 097
Distance du sol au dessus de la buse	»	670	» 685	» 700	» 750
Contenance en coke kilos		5 500	6	» 7	» 8

Les Calorifères à feu continu N^{os} 94 à 96 sont construits pour brûler le coke et l'anthracite.

Le Foyer consiste en un long cylindre en

fonte ou, sur demande, en tôle forte, qui est muni d'une anse en fer permettant de le transporter en dehors de l'appartement pour le nettoyer et le charger.

(Voir page 243 les Calorifères N^{os} 104 à 106, de mêmes dimensions, sans enveloppe et page 247 les N^{os} 130 à 132 de même modèle, foyer différent).

Modèles Déposés



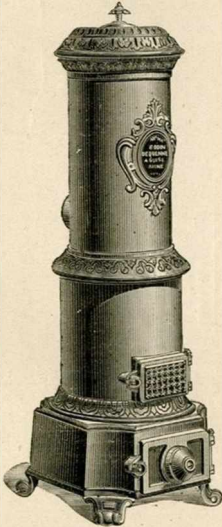
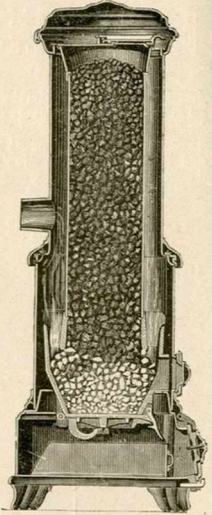
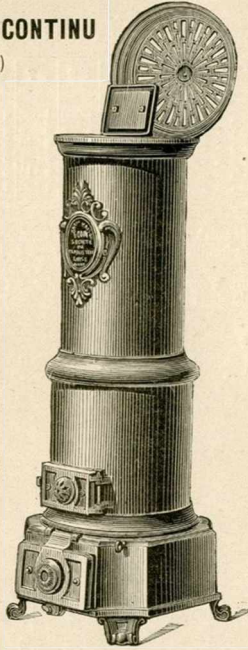
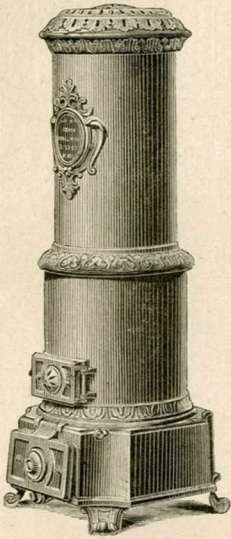
6^{me} SÉRIE

CALORIFÈRES A FEU CONTINU

(BREVETÉS S. G. D. G.)

N^{OS} 97, 98, 99 ET 100

(BREVETÉS S. G. D. G.)



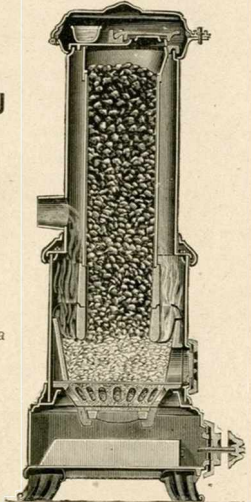
**CALORIFÈRES
A FEU CONTINU**

N^{OS} 99^B ET 100^B

(BREVETÉS S. G. D. G.)

*(Voir les dimensions et la
description page 241).*

MODÈLES DÉPOSÉS



CALORIFÈRES A FEU CONTINU N^{OS} 97, 98, 99, 99^B, 100 ET 100^B

(BREVETÉS S. G. D. G.)

DIMENSIONS DES CALORIFÈRES				
N ^{OS}	97	98	99-99 ^B	100-100 ^B
Hauteur totale	1 345	1 385	1 450	1 520
Diamètre du fût du haut	» 245	» 275	» 310	» 355
— du bas	» 310	» 340	» 370	» 415
Largeur de la base	» 445	» 475	» 505	» 540
Diamètre de la buse	» 083	» 083	» 090	» 090
Distance du sol au dessus de la buse	» 825	» 845	» 885	» 920
Contenance en coke kilos.	8 »	10 »	14 »	17 »
Capacité chauffée, environ mètres cubes.	150	200	250	300

Ces Calorifères sont spécialement construits pour brûler du coke et de l'antracite.

Leurs dispositions et la solidité de leur construction les recommandent tout particulièrement pour le **chauffage des salles d'écoles, bureaux, gares de chemins de fer, vestibules, magasins** et autres locaux de grandes dimensions qui ont besoin d'un chauffage régulier et prolongé.

Ils se composent :

Intérieurement, d'un cylindre en tôle forte, servant de **réservoir de combustible**, et d'un **Foyer** tout en fonte très facile à remplacer en cas d'usure.

Le foyer est complété par deux **Grilles** mobiles : l'une à **mouvement de va-et-vient**, ouverte en son milieu, qui permet de faire tomber les cendres et les escarbilles pendant la marche; l'autre, qui se trouve immédiatement au-dessous et qui, étant tirée à droite, laisse tomber dans le cendrier tout ce qui pouvait contribuer au ralentissement de la combustion.

A la partie supérieure, **une ouverture munie d'un couvercle à charnières et à joint d'amiante** (breveté) sert à introduire le combustible, au moyen d'un entonnoir fourni avec chaque appareil; le tout est recouvert d'une **tête ajourée avec charnières ou, sur demande, sans charnières**.

A la hauteur du foyer, une **porte à joint hermétique** permet de voir le feu et de le diriger.

A la partie inférieure, une **porte** (brevetée) ferme hermétiquement la base, qui est d'une seule pièce et qui fait l'office de cendrier, en même temps qu'elle supporte tout l'intérieur et l'enveloppe qui complète et orne ces calorifères; au milieu de cette porte se trouve l'ouverture par laquelle s'introduit l'air nécessaire à la combustion, **ouverture dont les dimensions se règlent au moyen d'un clapet à vis**.

C'est ce clapet, seul, qui règle l'activité de la combustion, dans les limites voulues pour ce genre d'appareils et, la buse étant toujours ouverte, l'évacuation des gaz de la combustion est toujours assurée.

Les N^{OS} 99 et 100, ainsi que les N^{OS} 99^B et 100^B sont, en outre, munis d'un **Saturateur** en fonte émaillée destiné à contenir l'eau qui, par son évaporation, doit maintenir l'état hygrométrique de l'air au degré voulu.

Les N^{OS} 99^B et 100^B ne diffèrent des N^{OS} 99 et 100 que par le renforcement des pièces intérieures : cylindre en tôle, foyer et grille, par la suppression de deux grilles mobiles, par la disposition d'un pot de foyer ajouré sur toute sa circonférence.

En outre, la fermeture à clef de toutes les portes les fait apprécier dans les écoles, salles de réunion, d'attente, etc.

Toutes les autres dispositions sont les mêmes.

Un **Seau** de chargement, qui se paie en sus, peut être fourni avec chacun de ces calorifères.

Ils ne se font qu'à buse derrière.

Ces Calorifères s'expédient sans indication en fonte ordinaire, mais ils peuvent, sur demande, être fournis avec les moulures et le dessus nickelés ou cuivrés.

CALORIFÈRES A FEU CONTINU N^{os} 104, 105 ET 106

Ces Calorifères sont établis pour l'usage du coke et de l'anthracite.

Ils consistent en un long cylindre en fonte ornée qui reçoit en une seule fois tout le combustible qu'il peut contenir, et qui repose, sans y être fixé, sur un socle à trois pieds.



Ils sont toujours munis d'une anse en fer, qui permet de les transporter au dehors de l'appartement pour en faire le nettoyage et le chargement.

(Voir page 239 les Calorifères N^{os} 94 à 96 de mêmes dimensions, avec enveloppe.

DIMENSIONS DES CALORIFÈRES				
	N ^{os}	104	105	106
Hauteur	»	720	735	755
Diamètre du fût.	»	185	200	215
— de la buse.	»	083	083	083
Distance du sol au dessus de la buse	»	670	685	700
Contenance en coke	kilos	5 500	6 »	7 »

CALORIFÈRE A FEU CONTINU ET VISIBLE N^o 108

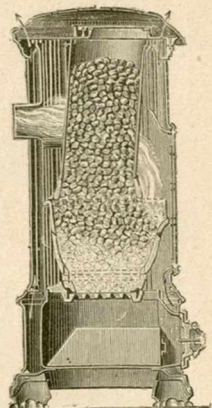
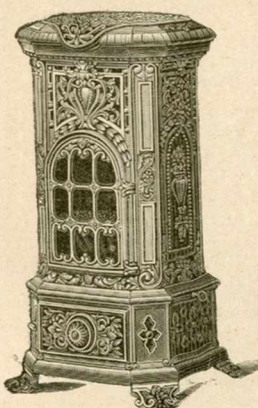
(BREVETÉ S. G. D. G.)

(BREVETÉ S. G. D. G.)

FERMÉ

OUVERT

VUE INTÉRIEURE



(Voir les dimensions et la description page 243)

Modèles Déposés

CALORIFÈRE A FEU CONTINU & VISIBLE N° 108

(BREVETÉ S. G. D. G.)

DIMENSIONS DES CALORIFÈRES

Hauteur totale	1 080
Largeur du fût	» 430
— du socle	» 550
Profondeur du socle	» 480
Diamètre de la buse	» 090
Distance du sol au dessus de la buse	» 810
Contenance en coke kilos	8 500
Capacité chauffée, environ mètres cubes	200 »

Ce Calorifère se fait en fonte ordinaire ou en fonte émaillée de toutes couleurs.

Il est spécialement construit pour brûler du coke ou de l'antracite.

Il est, par sa forme, ses dimensions et ses dispositions, destiné au chauffage des magasins, salles de cafés, de restaurants, vestibules, etc., etc.

Il se compose :

Intérieurement, d'un **cylindre** en fonte muni à sa partie supérieure d'une ouverture qui se ferme hermétiquement par un couvercle à charnières et à joint d'amiante; c'est par cette ouverture que l'on introduit le combustible au moyen d'un entonnoir spécial fourni avec le meuble.

Au-dessous de ce cylindre se trouve placé le **foyer** proprement dit, dans lequel le combustible descend et où s'opère la combustion.

Ce foyer est complété par **deux grilles mobiles** : l'une à un mouvement rotatif, ouverte en son milieu; l'autre, en deux parties, placée immédiatement au-dessous, à **mouvement de va-et-vient**.

La première étant mise en mouvement pendant la marche, laisse passer les cendres et les fines escarbilles.

Chaque partie de la seconde se retire à droite et à gauche, pour faire tomber

dans le cendrier les crasses qui ont pu se former après un certain temps de marche.

Toutes les pièces ci-dessus décrites sont entourées d'une **cloche en fonte ondulée**, qui accumule la plus grande partie de la chaleur produite, pour l'abandonner à l'air qui circule entre elle et l'enveloppe extérieure.

Extérieurement, une **enveloppe en fonte ajourée** complète l'appareil et l'orne agréablement.

Cette enveloppe est munie :

A sa partie inférieure, d'une **porte** qui ferme hermétiquement le cendrier par le milieu de laquelle se fait l'entrée de l'air nécessaire à la combustion; un **clapet à vis** sert à régler cette entrée selon les besoins.

Au milieu, à la hauteur du foyer, d'une **porte garnie de mica** qui permet de voir le feu et d'en suivre la marche.

A la partie supérieure, d'un **dessus en fonte ornée et ajourée** qui s'ouvre à charnières et laisse voir l'ouverture du chargement et son couvercle.

Un **seau de chargement**, qui se paie en sus, peut être fourni avec chaque calorifère.

Il ne se fait qu'à buse derrière.

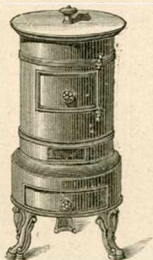


CALORIFÈRES A SOCLE

N^{os} 110, 111, 112, 113, 114, 115, 116, 117, 118 ET 119

A Pieds mobiles

DESSUS UNI



DESSUS ORNÉ

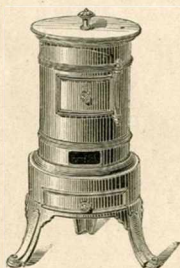


DESSUS A POIGNÉES
A PIEDS MOBILES OU A PIEDS FIXES

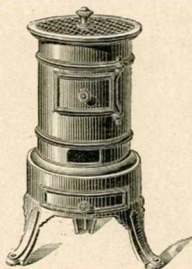


A Pieds fixes

DESSUS UNI



DESSUS ORNÉ



DIMENSIONS DES CALORIFÈRES

N ^{os}	110	111	112	113	114	115	116	117	118	119
Hauteur.	» 440	» 450	» 470	» 520	» 540	» 580	» 640	» 650	» 690	» 720
Diamètre du fût. . . .	» 170	» 180	» 180	» 190	» 200	» 230	» 240	» 250	» 270	» 290
— de la buse.	» 083	» 083	» 083	» 090	» 090	» 097	» 097	» 097	» 104	» 104
Distance du sol au dessus de la buse.	» 390	» 400	» 415	» 440	» 455	» 500	» 550	» 570	» 590	» 615

Dans tous ces Calorifères, à feu intermittent, on peut brûler la houille, le coke et l'antracite.

Ils n'ont aucune garniture à l'intérieur, le combustible, supporté par une grille, est en contact direct avec le cylindre qui le compose.

Sauf indication contraire en faisant la demande, ils sont toujours expédiés à **pieds mobiles** et à **dessus orné**.

Ils se font à buse ronde derrière ou, sur demande, avec buse carrée.

Modèles Déposés

CALORIFÈRES LYONNAIS

N^{os} 120, 121, 122, 123 ET 124



DIMENSIONS DES CALORIFÈRES

N ^{os}	120	121	122	123	124
Hauteur	» 600	» 650	» 710	» 800	» 850
Diamètre du fût	» 210	» 240	» 270	» 300	» 330
— de la buse	» 083	» 090	» 090	» 097	» 104
Dist. du sol au dessus de la buse	» 495	» 530	» 575	» 660	» 695

Ces Calorifères, à **feu intermittent**, sont faits pour brûler la houille, le coke et l'anhracite.

Ils sont revêtus intérieurement d'une

chemise en fonte qui sert de Foyer et qui garantit le cylindre qui les compose d'une usure trop rapide.

Ils ne se font qu'à buse derrière.

Modèles Déposés

CALORIFÈRES N^{OS} 125, 126, 127 ET 128

A PIEDS

DESSUS PLAT

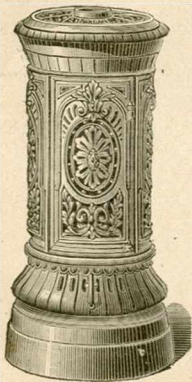


DESSUS A GALERIE



A SOCLE

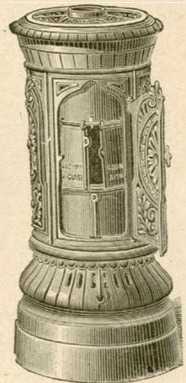
DESSUS PLAT



DESSUS A GALERIE



VUE DE L'INTÉRIEUR



(Voir les dimensions et la description page 247).

Modèles Déposés

CALORIFÈRES N^{os} 125, 126, 127 ET 128

DIMENSIONS	A PIEDS				A SOCLE			
	N ^{os}	125	126	127	128	125	126	127
Hauteur à dessus plat	» 780	» 850	» 940	1 010	» 750	» 825	» 910	» 980
— — à galerie	» 810	» 880	» 965	1 035	» 780	» 855	» 935	1 005
Diamètre du fût	» 270	» 305	» 335	» 385	» 270	» 305	» 335	» 385
— de la base	» 375	» 420	» 465	» 520	» 375	» 420	» 465	» 520
— de la buse	» 097	» 104	» 104	» 111	» 097	» 104	» 104	» 111
Distance du sol au dessus de la buse derrière	» 705	» 770	» 845	» 910	» 675	» 745	» 815	» 880

Ces Calorifères, à feu intermittent, brûlent indifféremment la houille, le coke et l'anthracite.

Ils se composent intérieurement d'un cylindre en fonte en deux parties superposées : la partie inférieure, qui constitue le **Foyer**, la partie supérieure, qui s'appelle **Cloche** et autour de laquelle coulissent les deux portes qui recouvrent l'ouverture par laquelle on introduit le combustible.

L'enveloppe extérieure est ajourée de

manière à faciliter la circulation de l'air autour de l'intérieur.

La grille, qui peut basculer dans le cendrier, facilite le nettoyage du foyer.

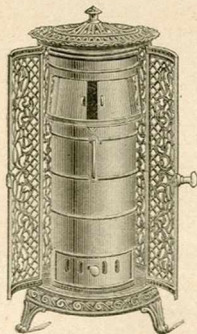
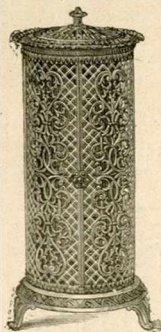
La devanture du cendrier est munie d'une **targette à coulisses**, qui sert à régler l'introduction de l'air sous la grille.

Sauf indications contraires dans la demande, ils s'expédient à dessus plat et avec pieds.

La Buse mobile peut être placée dessus ou derrière.

CALORIFÈRES A FEU CONTINU N^{os} 130, 131, 132 ET 132^B

DESSUS PLAT



DESSUS CLOCHE



DIMENSIONS DES CALORIFÈRES

	N ^{os}			
	130	131	132	132 ^B
Hauteur	» 720	» 750	» 770	» 800
Diamètre du fût	» 260	» 270	» 290	» 310
— de la buse	» 083	» 083	» 083	» 097
Distance du sol au dessus de la buse	» 670	» 685	» 700	» 750
Contenance en coke kilos.	5 500	6 »	7 »	8 »

Ces Calorifères ne diffèrent des N^{os} 94 à 96 que par les dispositions du Foyer ; ce dernier est muni à sa partie supérieure de deux portes à coulisses pour l'introduction du combustible et, à sa

partie inférieure, d'un cendrier mobile.

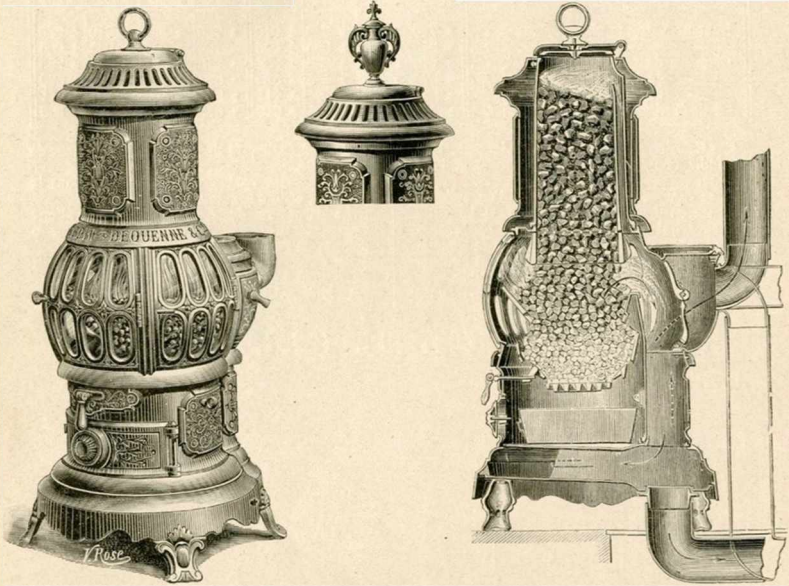
Sans indications, ils sont livrés avec foyer en fonte et, sur demande, avec foyer en tôle de mêmes dimensions et dispositions.

(Voir page 255 les Calorifères carrés N^{os} 150 à 152 de mêmes dimensions)

Modèles Déposés

CALORIFÈRES A FEU CONTINU ET VISIBLE N^{OS} 133 ET 134

(BREVETÉS S. G. D. G.)



DIMENSIONS DES CALORIFÈRES

	N ^{OS}	133	134
Hauteur totale.		1 155	1 330
Diamètre extérieur du fût supérieur.	»	260	310
— — au milieu du foyer.	»	420	500
— — du socle.	»	490	565
Circonférence extérieure de la buse	»	420	435
Distance du sol au dessus de la buse derrière.	»	660	750
Contenance en coke kilos	8	12	»
Capacité chauffée, environ. mètres cubes	175	275	»

Ces Calorifères ne se font que d'une seule façon, en belle fonte ordinaire, avec les moulures, les panneaux du fût supérieur, le couvercle et les divers boutons et poignées nickelés.

La partie mobile de la tête, qui recouvre le cylindre réservoir, est toujours fournie avec anneau; mais ce dernier peut, sur demande, être remplacé par le petit vase orné représenté ci-dessus.

(Voir la description page 249)

(Voir page 252 les Calorifères N^{OS} 139 et 140 de mêmes dimensions, sans circulation)

Modèles Déposés

CALORIFÈRES A FEU CONTINU ET VISIBLE

N^{os} 133 ET 134

(BREVETÉS S. G. D. G.)

Ces Calorifères ne peuvent brûler que du coke ou de l'antracite.

Ils conviennent tout particulièrement pour le chauffage des grands magasins, salles de cafés, de restaurants, vestibules et tous lieux de réunion où l'on a besoin d'une température régulière, saine et longtemps maintenue.

Ils se composent :

Intérieurement, d'un cylindre en fonte formant **réservoir de combustible** et muni, à sa partie supérieure, d'un **couvercle breveté** qui ferme hermétiquement l'ouverture par laquelle on introduit le combustible.

Au-dessous de ce cylindre et à une certaine distance, se trouve **une première bague en fonte conique et dentelée**, qui forme arrêt à la descente trop rapide du combustible.

Une seconde bague, également conique et dentelée, est placée au-dessous et à peu de distance de la première; elle supporte une **grille ronde, ouverte en son milieu**, qui peut recevoir un mouvement alternatif de rotation, au moyen de la poignée en porcelaine placée en avant du meuble.

Enfin, **une grille en deux parties** vient immédiatement au-dessous de la grille ronde et **complète le foyer**; chaque partie de cette grille peut se mouvoir de droite à gauche et réciproquement, au moyen de l'anneau placé de chaque côté du foyer.

Les gaz, à leur sortie du foyer, peuvent se rendre à la cheminée; soit **directement**, par une buse verticale ou par une buse horizontale; dans ce cas, la **valve** placée en haut du foyer et à l'arrière, dont le levier de manœuvre se trouve à droite du meuble, **doit être abaissée**;

Soit **indirectement**, en descendant dans le socle qu'ils parcourent en l'échauffant; dans ce cas, **la valve doit être relevée**.

Ces Calorifères peuvent également fonctionner avec **conduite sous le sol**; soit en prenant les gaz à la hauteur du foyer au moyen d'une buse descendante; dans ce cas, **la valve doit être abaissée**;

Soit en les prenant dans le socle; dans ce cas, **la valve doit être retirée** du meuble et le levier de manœuvre remplacé par un petit bouton.

Une targette, placée dans le cendrier et à l'arrière, qui se manœuvre sur la droite du meuble, permet d'introduire de l'air dans les conduits de fumée pour ralentir la marche de la combustion et en prolonger la durée.

Un conduit, disposé le long du cylindre-réservoir, dirige vers la buse de sortie les gaz accumulés à sa partie supérieure.

Le réglage de l'entrée de l'air dans le cendrier, et par conséquent de la combustion, s'opère au moyen d'**un clapet à vis** placé au centre de la porte du cendrier.

Une ouverture, munie d'une porte, est pratiquée à l'arrière du socle, pour faciliter le nettoyage des conduits de fumée qui s'y trouvent.

Derrière l'appareil et au-dessus du tuyau de sortie des gaz, on peut placer un vase appelé **saturateur**, dans lequel on met l'eau nécessaire à l'entretien de l'humidité de l'air; il n'est expédié que sur demande et moyennant augmentation de prix.

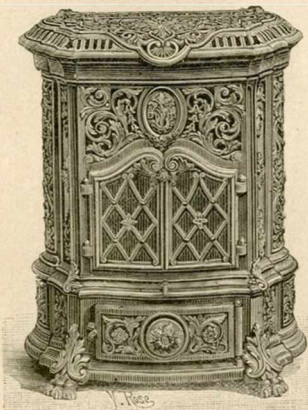
Un seau de chargement, qui se paie en sus, peut être fourni avec chaque calorifère.

Modèles Déposés

CALORIFÈRE A FEU CONTINU ET VISIBLE N° 137

(BREVETÉ S. G. D. G.)

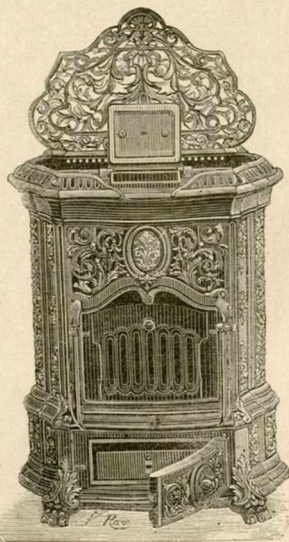
DESSUS PLAT



DESSUS BOMBÉ



VUE INTÉRIEURE



VUE INTÉRIEURE

(Voir les dimensions et la description page 251).

Modèle Déposé

CALORIFÈRE A FEU CONTINU ET VISIBLE

N° 137

(BREVETÉ S. G. D. G.)

DIMENSIONS

Hauteur totale, dessus plat	» 910
— — dessus bombé	» 970
Largeur totale	» 740
Profondeur totale	» 380
Circonférence extérieure de la buse	» 525
Distance du sol au dessus de la buse	» 600
Contenance en coke kilos .	13 »
Capacité chauffée, environ mètres cubes .	200

Ce Calorifère peut être fourni des différentes façons suivantes :

Entièrement en fonte ordinaire ;

En fonte émaillée de toutes couleurs et d'une seule nuance ;

En fonte émaillée de toutes couleurs, avec panneaux en fonte émaillée de nuances différentes ;

En fonte émaillée de toutes couleurs, avec panneaux en fonte nickelée ou cuivrée.

Il est spécialement construit pour brûler du coke ou de l'anthracite.

Il est, par sa forme, ses dimensions et ses dispositions, destiné au chauffage des magasins, salles de cafés, de restaurants, vestibules, etc., etc.

Il se compose :

Intérieurement, d'un **réservoir en fonte de grande capacité** destiné à recevoir le combustible nécessaire à l'alimentation du foyer pendant plusieurs heures ; d'un **Foyer** garni en arrière de briques réfractaires ; en avant d'une grande grille qui peut s'enlever pour le nettoyage, et au fond d'une grille

à mouvement de va-et-vient ; le fonctionnement de cette dernière a pour but de faire tomber les cendres et d'augmenter ou de diminuer l'activité du feu.

Extérieurement, une enveloppe en fonte ajourée complète l'appareil et l'orne agréablement.

Cette enveloppe est munie :

A sa partie inférieure, d'une porte qui ferme hermétiquement le cendrier et par le milieu de laquelle se fait l'entrée de l'air nécessaire à la combustion ; un **clapet à vis** sert à régler cette entrée selon les besoins.

Au milieu, à la hauteur du foyer, d'une double porte garnie de mica qui permet de voir le feu et d'en suivre la marche.

A la partie supérieure, d'un dessus en fonte ornée et ajourée, qui s'ouvre à charnières et laisse voir l'ouverture de chargement et son couvercle.

Un seau de chargement, qui se paie en sus, peut être fourni avec chaque calorifère.

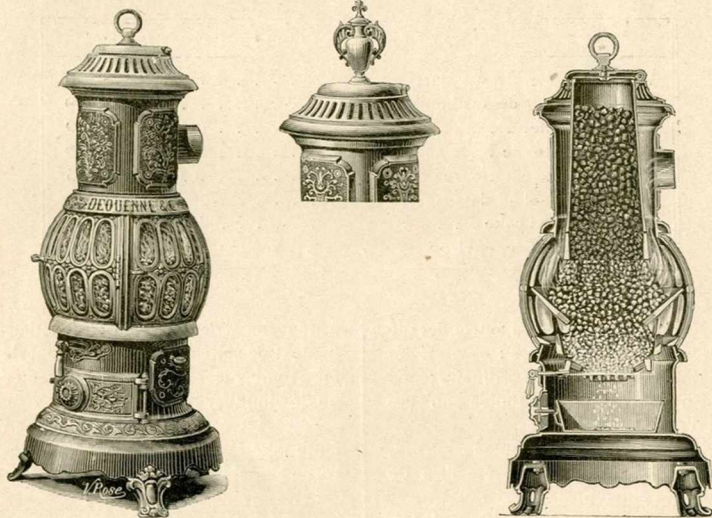
Il ne se fait qu'à buse derrière.

Modèles Déposés

CALORIFÈRES A FEU CONTINU ET VISIBLE

N^{os} 139 ET 140

(BREVETÉS S. G. D. G.)



DIMENSIONS DES CALORIFÈRES

	N ^{os}	139	140
Hauteur totale		1 155	1 330
Diamètre extérieur du fût supérieur		» 260	» 310
— — au milieu du foyer		» 420	» 500
— — du socle		» 490	» 565
— — de la buse		» 118	» 125
Distance du dessus de la buse au sol		» 960	1 090
Contenance en coke	kilos.	7 800	12
Capacité chauffée, environ	mètres cubes .	450	925

Ces Calorifères ne se font que d'une façon : en belle fonte ordinaire, avec les moulures, les panneaux du fût supérieur, le couvercle et les divers boutons et poignées nickelés.

La partie mobile de la tête qui recouvre le cylindre réservoir est toujours fournie avec anneau ; mais ce dernier peut, sur demande, être remplacé par le petit vase orné représenté ci-dessus.

(Voir la description page 253)

(Voir page 248 les Calorifères N^{os} 133 et 134 de mêmes dimensions avec circulation.)

Modèles Déposés

CALORIFÈRES A FEU CONTINU ET VISIBLE

N^{os} 139 ET 140

(BREVETÉS S. G. D. G.)

Ils ne peuvent brûler que du coke ou de l'anhracite.

Ils conviennent tout particulièrement pour le chauffage des grands magasins, salles de cafés, de restaurants, vestibules et tous lieux de réunion où l'on a besoin d'une température régulière, saine et longtemps maintenue.

Ils se composent :

Intérieurement, d'un cylindre en fonte formant **réservoir de combustible** et muni, à sa partie supérieure, d'un **couvercle breveté** qui ferme hermétiquement l'ouverture par laquelle on introduit le combustible.

Au-dessous de ce cylindre et à une certaine distance, se trouve **une première bague en fonte conique et dentelée** qui forme arrêt à la descente trop rapide du combustible.

Une seconde bague, également conique et dentelée, est placée au-dessous et à peu de distance de la première; elle supporte une **grille ronde**,

ouverte en son milieu, qui peut recevoir un mouvement alternatif de rotation, au moyen de la poignée en porcelaine placée en avant du meuble.

Enfin, **une grille en deux parties** vient immédiatement au-dessous de la grille ronde et **complète le foyer**; chaque partie de cette grille peut se mouvoir de droite à gauche et réciproquement, au moyen de l'anneau placé de chaque côté du foyer.

Les gaz, à leur sortie du foyer, se rendent directement à la cheminée par la buse qui se trouve sur le derrière du fût supérieur.

Le **réglage de l'entrée de l'air** dans le cendrier, et par conséquent de la combustion, s'opère au moyen d'un **clapet à vis** placé au centre de la porte du cendrier.

Ils ne se font qu'à buse derrière.

Un seau de chargement, qui se paie en sus, peut être fourni sur demande, avec chaque calorifère.

CALORIFÈRES A FEU VISIBLE N^{os} 145, 146, 147 ET 148

A PIEDS

A PIEDS

A SOCLE

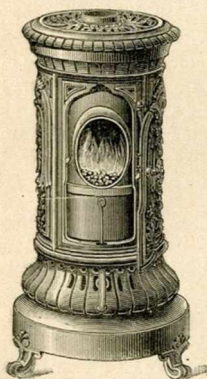
DESSUS PLAT

DESSUS A GALERIE

DESSUS PLAT OU A GALERIE



VUE DE L'INTÉRIEUR



DIMENSIONS DES CALORIFÈRES A PIEDS

N ^{os}	145	146	147	148
Hauteur à dessus plat	» 780	» 850	» 940	1 010
— — à galerie	» 810	» 880	» 965	1 035
Diamètre du fût	» 270	» 305	» 335	» 385
— de la base	» 375	» 420	» 465	» 520
— de la buse	» 097	» 104	» 104	» 111
Dist. du sol au dessus de la buse . .	» 705	» 770	» 845	» 910

DIMENSIONS DES CALORIFÈRES A SOCLE

Hauteur à dessus plat	» 750	» 825	» 910	» 980
— — à galerie	» 780	» 855	» 935	1 005
Diamètre du fût	» 270	» 305	» 335	» 385
— de la base	» 375	» 420	» 465	» 520
— de la buse	» 097	» 104	» 104	» 111
Dist. du sol au dessus de la buse . .	» 675	» 745	» 815	» 880

Ces Calorifères, à feu intermittent, sont de mêmes dimensions que les N^{os} 125 à 128, page 246. Ils n'en diffèrent que par l'ouverture du foyer et la porte de l'enveloppe.

Cette dernière, qui est garnie de mica, permet de voir le feu et d'en suivre la marche. Ils brûlent indifféremment

la houille, le coke et l'antracite.

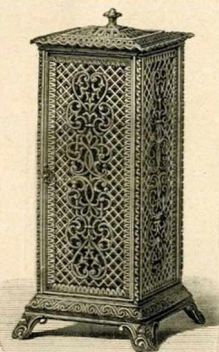
La grille, qui peut basculer dans le cendrier, facilite le nettoyage du foyer.

Sauf indications contraires dans la demande, ils s'expédient à dessus plat et avec pieds. La buse mobile peut être placée dessus ou derrière.

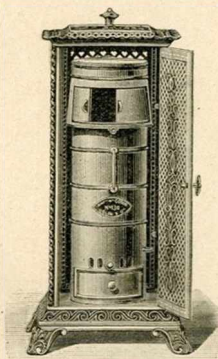
CALORIFÈRES A FEU CONTINU N^{os} 150, 151, 152 ET 152^B

AVEC DÉGRILLAGE

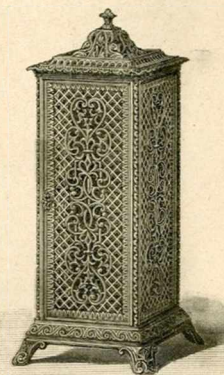
DESSUS PLAT



OUVERT



DESSUS CLOCHE



DIMENSIONS DES CALORIFÈRES

	N ^{os}	150	151	152	152 ^B
Hauteur dessus plat.		» 720	» 750	» 770	» 800
— — cloche.		» 770	» 810	» 830	» 865
Largeur du fût.		» 260	» 270	» 290	» 310
Diamètre extérieur de la buse.		» 083	» 083	» 083	» 097
Distance du sol au dessus de la buse.		» 670	» 685	» 700	» 750
Contenance en coke. kilos.		5 500	6 »	7 »	8 »

Ces Calorifères ne diffèrent des N^{os} 130 à 132^B, page 247, que par la forme de l'enveloppe qui est carrée.

Le foyer est muni à sa partie supérieure de deux portes à coulisses pour l'introduction du combustible, et à sa partie inférieure d'un cendrier mobile.

Une anse et une poignée permettent de transporter facilement le foyer pour le vider et le nettoyer.

Sans indications, ils sont livrés en fonte ordinaire avec foyer en fonte.

Sur demande, ces calorifères peuvent se livrer de la façon suivante :

- 1^o En fonte ordinaire, colonnes en fonte nickelée.
- 2^o En fonte émaillée de toutes couleurs, colonnes émaillées comme l'appareil ou nickelées sur demande.
- 3^o Avec le foyer en tôle de mêmes dimensions et dispositions que le foyer en fonte.

(Voir page 247 les Calorifères N^{os} 130 à 132^B, de mêmes dimensions, forme ronde).

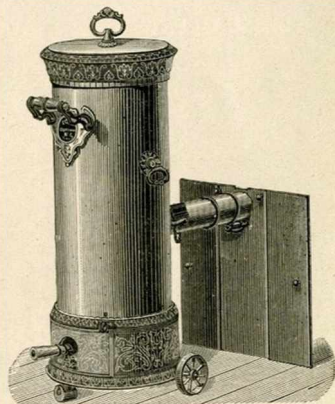
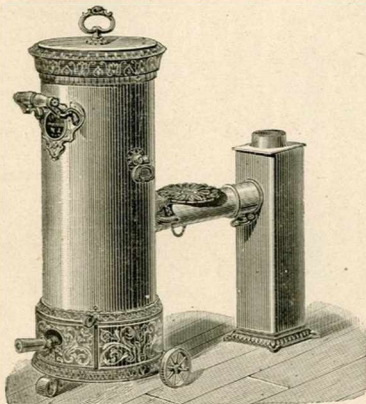
Modèles Déposés

CALORIFÈRES ROULANTS A FEU CONTINU N^{os} 1, 2 ET 3

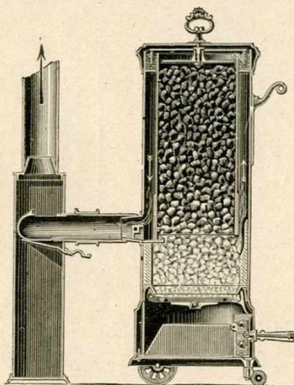
(BREVETÉS S. G. D. G.)

AVEC BOITE A FUMÉE

AVEC PLAQUE A COULISSES



VUE INTÉRIEURE



VUE INTÉRIEURE

DIMENSIONS DES CALORIFÈRES

	N ^{os}	1	2	3
Hauteur totale.	»	850	900	960
Diamètre du fût.	»	260	290	330
— de la buse	»	065	065	065
Distance du sol au dessus de la buse.	»	455	455	545

(Voir la description page 257).

Modèles Déposés

CALORIFÈRES ROULANTS A FEU CONTINU

(BREVETÉS S. G. D. G.)

N^{OS} 1, 2 ET 3

Ces calorifères se composent :

Intérieurement, d'un cylindre en tôle forte muni à sa partie inférieure d'une bague en fonte, qui le garantit d'une usure trop rapide, et d'un **Foyer en briques réfractaires.**

Extérieurement, d'une enveloppe en tôle glacée, munie d'une base, d'un chapiteau et d'un couvercle en fonte ordinaire ou émaillée, ou niculée, ou cuivrée.

La **Grille** du foyer est pourvue d'un **mouvement de va-et-vient** qui permet un nettoyage facile et prompt; cette grille est également disposée pour basculer dans le cendrier, lorsqu'on désire vider complètement le foyer.

Le **tirage**, dans ces appareils, se règle au moyen de la **valve placée dans le tuyau de sortie de la fumée** et il est alimenté par l'ouverture qui se trouve dans la devanture du cendrier; cette dernière est munie d'un **Registre** qui permet d'intercepter toute entrée d'air, lorsqu'on veut éteindre le feu.

Pour éviter les émanations de gaz, une **rainure, qui doit toujours être bien garnie de sable** et dans laquelle le couvercle s'emboîte pour faire un joint hermétique, a été réservée entre les deux cylindres intérieur et extérieur, à leur partie supérieure.

Ils sont montés sur trois roulettes; celle de devant, plus petite que les deux autres, est munie d'un **frein automatique** qui empêche ces appareils de se déplacer seuls, quand ils sont posés sur un plancher légèrement incliné.

Ils sont pourvus d'une **poignée fixée en avant**, que l'on prend en main pour les faire rouler, et de **deux petites poignées placées de chaque côté**, qui servent à les transporter au besoin.

Ils sont toujours munis d'une **Buse à fermeture automatique**, qui s'emboîte dans une plaque à coulisses ou dans une boîte à fumée.

Sauf indication contraire en faisant la demande, chaque calorifère est accompagné d'une plaque à coulisses.

Ces calorifères peuvent être fournis avec des pieds fixes, remplaçant les roulettes; dans ce cas, ils ne sont transportables qu'au moyen des deux poignées.

La charge est d'environ 7 kil. pour le N^o 1
 — — 9 — N^o 2
 — — 12 — N^o 3

La durée de chacune de ces charges est proportionnelle au temps pendant lequel la valve du tuyau de sortie de la fumée reste ouverte. Si on la laisse constamment ouverte, la durée est :

D'env. 6 à 8 heures pour le calorifère N^o 1
 — 10 à 12 — — N^o 2
 — 14 à 16 — — N^o 3

Si, au contraire, après s'être assuré que le feu est bien allumé, on tourne la poignée de la valve du côté du calorifère, **dans cette position, elle est dite « fermée »**, bien qu'il reste un passage suffisant pour l'évacuation des gaz et, dans cet état, la durée de la charge peut être :

D'env. 12 heures pour le calorifère N^o 1
 — 18 — — N^o 2
 — 24 — — N^o 3



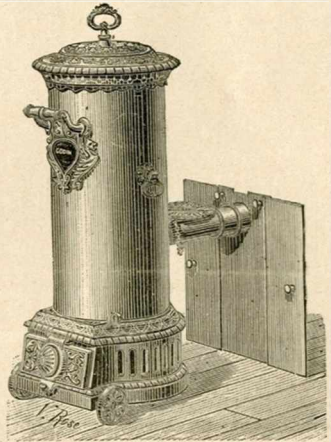
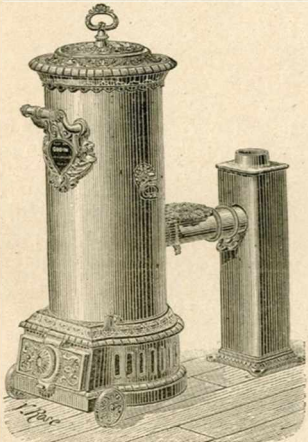
6^{me} SÉRIE

CALORIFÈRE ROULANT A FEU CONTINU N° 5

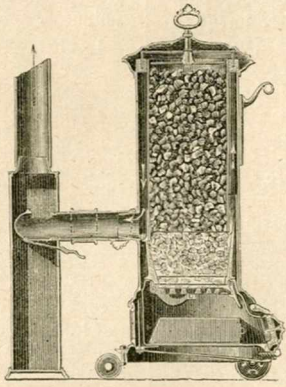
(BREVETÉ S. G. D. G.)

AVEC BOITE A FUMÉE

AVEC PLAQUE A COULISSES



VUE INTÉRIURE



VUE INTÉRIURE

DIMENSIONS

Hauteur totale	» 945
Diamètre du fût	» 290
— de la buse	» 065
Distance du sol au dessus de la buse	» 455

(Voir la description page 259).

Modèle Déposé

CALORIFÈRE ROULANT A FEU CONTINU N° 5

(BREVETÉ S. G. D. G.)

Ce Calorifère présente les avantages suivants :

Une combustion réglable à volonté ;

Un tirage toujours assuré et sans mauvaise odeur.

Il se compose :

Intérieurement, d'un Cylindre en tôle forte, servant de réservoir de combustible et **d'un Foyer tout en fonte**, facile à remplacer en cas d'usure.

Extérieurement, d'une Enveloppe en tôle glacée, garnie d'une base, d'un chapiteau et d'un couvercle en fonte ordinaire ou émaillée, ou nickelée ou cuivrée.

La **Grille** du foyer est munie d'un **mouvement de va-et-vient** qui permet un nettoyage facile et prompt ; cette grille est également disposée pour basculer dans le cendrier, lorsqu'on désire vider complètement le foyer.

La **porte du Cendrier**, par une disposition (brevetée), ferme hermétiquement une boîte en fonte d'une seule pièce, sur laquelle repose le foyer ; de sorte que l'entrée de l'air, qui doit alimenter la combustion, ne peut se faire qu'au moyen du **clapet à vis** placé en son milieu.

C'est ce clapet à vis, seul, qui règle l'activité de la combustion, dans les limites voulues pour ce genre d'appareils et, **la buse étant toujours ouverte, l'évacuation des gaz de la combustion est toujours assurée.**

Une rainure, qui doit toujours être bien garnie de sable, et dans laquelle le couvercle s'emboîte pour faire un joint hermétique, a été réservée entre les deux cylindres intérieur et extérieur, à leur partie supérieure.

Il est monté sur trois roues, les deux grandes en avant, et la petite, qui est double (brevetée), en arrière ; sur la roue droite de devant, se trouve un frein (breveté), facile à manœuvrer, qui empêche l'appareil de se déplacer seul, quand il est posé sur un plancher légèrement incliné.

Il est pourvu d'une **Poignée** fixée en avant, que l'on prend en main pour le faire rouler, et de **deux Poignées** placées de chaque côté qui servent à le transporter au besoin.

Il est toujours muni d'une **Buse à fermeture automatique**, qui s'emboîte dans une plaque à coulisses ou dans une boîte à fumée.

Sauf indication contraire en faisant la demande, chaque calorifère est accompagné d'une plaque à coulisses.

Ce Calorifère peut être fourni avec des pieds fixes, remplaçant des roulettes ; dans ce cas, il n'est plus transportable qu'au moyen de deux poignées.

La charge de combustible est de 9 kil.

Sa durée dépend essentiellement du réglage de l'entrée de l'air par l'ouverture que laisse le clapet à vis ; elle peut varier de 10 à 12 heures.

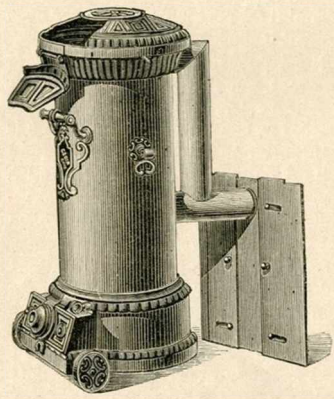
Pour obtenir une longue durée de combustion, il est indispensable de dégager, toutes les 4 ou 5 heures, les cendres qui se sont accumulées sur la grille ; cette opération se fait facilement au moyen du crochet fourni avec chaque appareil, qui sert à faire fonctionner, en la tirant et en la repoussant, la tige du dégrillage dont l'anneau se trouve placé au-dessus du cendrier et à sa droite.

Pour obtenir l'extinction complète en peu de temps, il suffit de fermer l'ouverture qui donne accès à l'air, en tournant le clapet à vis jusque sur son siège.

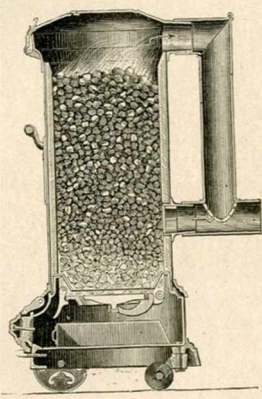
CALORIFÈRE ROULANT A COMBUSTION COMPLÈTE N° 8

(BREVETÉ S. G. D. G.)

VUE EXTÉRIEURE



VUE INTÉRIEURE



DIMENSIONS

Hauteur totale	» 900
Diamètre du fût	» 300
— de la buse	» 090
Distance du sol au dessus de la buse	» 455

(Voir la description page 261)

Modèle Déposé

CALORIFÈRE ROULANT A COMBUSTION COMPLÈTE N° 8

(BREVETÉ S. G. D. G.)

Ce Calorifère, construit pour brûler du coke ou de l'anthracite, peut être employé avantageusement au chauffage des magasins, vestibules, serres, salles d'école et d'attente dans les gares, etc.

Il se compose :

D'un **Cylindre** en tôle, garni intérieurement de briques réfractaires sur toute sa hauteur, faisant l'office de réservoir de combustible en même temps que de foyer.

Ce cylindre est complété :

A sa **partie supérieure**, par une tête en fonte ordinaire, dans laquelle se trouve une ouverture fermée par une porte à charnières et disposée de façon à permettre le chargement du combustible sans sortie des gaz.

A la **partie inférieure**, par une base en fonte ordinaire, hermétiquement fermée par la devanture du cendrier (brevetée), de manière à ne permettre l'entrée de l'air que par le clapet à vis qui se trouve en son milieu.

C'est ce clapet à vis seul qui règle l'activité de la combustion dans les limites voulues pour ce genre d'appareil, et, la **Buse étant toujours ouverte, l'évacuation des produits de la combustion est toujours assurée.**

La grille à **mouvement de va-et-vient** (brevetée), est disposée de façon à pouvoir basculer dans le cendrier, quand on désire vider complètement le foyer ; un tiroir en tôle destiné à recevoir les cendres est placé au-dessous de la grille.

Il est monté sur **trois roues**, les deux grandes en avant et la petite, qui est double (brevetée); en arrière, sur la roue de droite en avant, se trouve un frein (breveté), facile à manœuvrer, qui empêche l'appareil de se déplacer seul,

quand il est posé sur un plancher légèrement incliné.

Il est pourvu d'une **poignée**, fixée en avant, que l'on prend en main pour le faire rouler, et de deux petites **poignées** placées de chaque côté, qui servent à le transporter au besoin.

Dans ce calorifère, la **buse** commune avec l'intérieur du foyer, par deux ouvertures placées à des hauteurs différentes ;

L'ouverture supérieure est toujours ouverte.

L'ouverture inférieure peut être entièrement ouverte ou fermée aux trois quarts, au moyen d'une clef disposée à cet effet.

Cette disposition permet d'obtenir les résultats suivants :

Lorsque le cylindre intérieur est rempli de combustible, si on ferme l'ouverture inférieure, la combustion vive s'étend sur toute la hauteur et tous les gaz se dégagent en passant par l'ouverture supérieure, pour descendre dans la buse et se rendre dans la cheminée.

Si, au contraire, les deux ouvertures supérieure et inférieure sont ouvertes, la combustion vive est limitée à la hauteur de l'ouverture du bas et la plus grande partie des gaz passent par cette ouverture, ceux qui se produisent au-dessus de cette limite se dégagent par l'ouverture supérieure pour se rendre dans la cheminée.

Il est toujours muni d'une **buse à fermeture automatique** qui s'emboîte dans une plaque à coulisses ou dans une boîte à fumée.

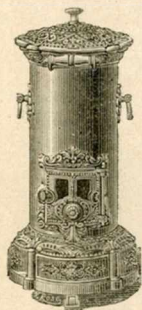
Sauf indication contraire en faisant la demande, chaque calorifère est accompagné d'une plaque à coulisses.

Sur demande, un **Seau** de chargement, qui se paie en sus, est fourni avec chaque calorifère.

CALORIFÈRE ROULANT A COMBUSTION COMPLÈTE

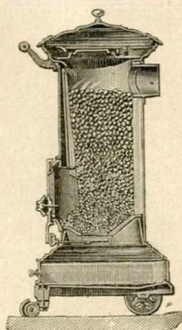
(BREVETÉ S. G. D. G.)

N° 9



Ce Calorifère, construit pour brûler du coke et de l'anhracite, répond par ses dispositions et ses dimensions aux besoins du chauffage hygiénique et économique des appartements.

Il est toujours fourni, à moins d'indications contraires, avec socle et tête émaillés noir, avec couvercle du dessus, garnitures appliquées du socle et autres nickelées.



DIMENSIONS

Hauteur totale	» 810
Diamètre du fût	» 255
— de la buse	» 083
Distance du sol au dessus de la buse.	» 455
Contenance en coke. kilos	6 »
Capacité chauffée, environ. mètres cubes	125 »

Il se compose d'un **Cylindre** en tôle lustrée, garni intérieurement de briques réfractaires et, au fond, d'une sole en fonte. Cette sole est inclinée de l'arrière à l'avant pour ramener les cendres et les escarbilles au-dessus d'une ouverture par laquelle on les fait tomber dans le cendrier; cette ouverture est fermée pendant la marche de la combustion par une targette à coulisses, qui se manœuvre au moyen d'une tige dont l'anneau ressort en avant de l'appareil.

A la hauteur de la sole, une ouverture pratiquée dans le foyer est munie à l'intérieur d'une grille verticale, qui retient le combustible, et à l'extérieur d'une porte à joint d'amiante et garnie de mica, qui permet de voir le feu et d'en régler la marche.

L'entrée de l'air dans le foyer se fait par l'ouverture munie d'un clapet à vis, qui est pratiquée à la partie inférieure de la porte du foyer; c'est ce

clapet qui, seul, règle la combustion, **la buse ne porte pas de clef**, elle est toujours ouverte et laisse entièrement libre la sortie des gaz brûlés.

La combustion complète des gaz est assurée par l'introduction d'air chaud à la partie supérieure du foyer au moyen d'un conduit spécial ménagé entre l'enveloppe en tôle et les briques.

L'appareil est complété :

A sa partie supérieure, par une tête en fonte ornée avec couvercle à charnières, sous lequel se trouve l'ouverture de chargement fermée hermétiquement.

A sa partie inférieure, par un socle en fonte dans lequel se place le cendrier.

A moins d'indication contraire, il est toujours fourni :

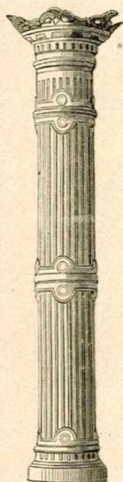
Avec une buse coudée destinée à ramener la distance de la buse au sol à 0^m455; elle est supprimée sur demande.

(Voir page 303 le Calorifère N° 109 de mêmes dispositions et dimensions, mais à pieds, sans poignées).

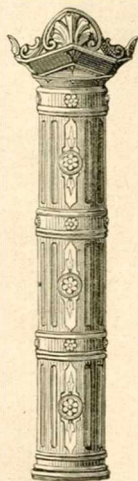
Modèles Déposés

COLONNES EN FONTE POUR CALORIFÈRES A BUSE DESSUS

N^{os} 1, 2 ET 3



N^o 4



Ces Colonnes sont destinées
à être placées sur les Calorifères à
buse dessus;
on fait passer la buse de tôle, qui conduit
la fumée de l'appareil
à la cheminée d'appel, dans l'intérieur
de la
colonne en fonte, qui sert seulement
à la dissimuler.

DIMENSIONS DES COLONNES						
		N ^{os}	1	2	3	4
Base.	{ Diamètre extérieur.		» 180	» 205	» 230	» 220
	{ Hauteur		» 70	» 70	» 80	» 60
Chapiteau	{ Diamètre extérieur.		» 120	» 130	» 145	» 210
	{ Hauteur		» 135	» 145	» 160	» 180
Fût	{ Diamètre extérieur.		» 480	» 480	» 480	» 330
	{ Hauteur		» 135	» 145	» 160	» 180
Demi-fût.	{ Diamètre extérieur.		» 135	» 155	» 165	» 165
	{ Hauteur		» 115	» 120	» 135	» 155
Diamètre intérieur pour le passage des buses			» 115	» 120	» 135	» 155

Le tableau ci-dessus indique la plus petite dimension intérieure de chaque colonne; celle de la buse de chaque

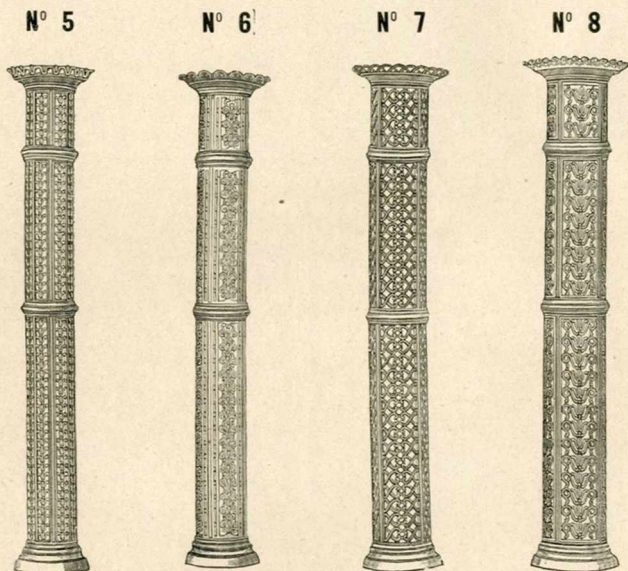
calorifère étant indiquée à l'album, il sera toujours facile de déterminer le numéro de la colonne à demander.

(Voir page 264 les colonnes N^{os} 5 à 8)

Modèles Déposés

COLONNES EN FONTE AJOURÉE

Pour Calorifères à Buse dessus



DIMENSIONS DES COLONNES						
		N ^{os}	5	6	7	8
Base	{	Diamètre extérieur	» 225	» 230	» 250	» 265
		Hauteur	» 050	» 050	» 050	» 050
Chapiteau	{	Hauteur	» 050	» 045	» 045	» 045
		Diamètre extérieur	» 150	» 160	» 180	» 190
Grand fût	{	Hauteur	» 730	» 730	» 715	» 735
		Diamètre extérieur	» 150	» 160	» 180	» 190
2/3 de fût	{	Hauteur	» 475	» 475	» 495	» 480
		Diamètre extérieur	» 150	» 160	» 175	» 190
1/3 de fût	{	Hauteur	» 225	» 225	» 235	» 225
		Diamètre extérieur	» 150	» 160	» 175	» 190
Diamètre intérieur pour le passage des buses			» 115	» 125	» 145	» 160

Ces colonnes, en fonte ajourée, sont très légères; elles présentent le très grand avantage de permettre une circulation continue d'air autour de la buse et, par suite, de profiter de la plus grande partie possible du calorique

produit par la combustion.

Elles sont représentées ci-dessus avec **Base, grand Fût, 2/3 de Fût, 1/3 de Fût et Chapiteau**: on peut toujours, en combinant ces diverses dimensions de Fûts, obtenir la hauteur que l'on désire.

(Voir page 263 les Colonnes N^{os} 1 à 4).

Modèles Déposés